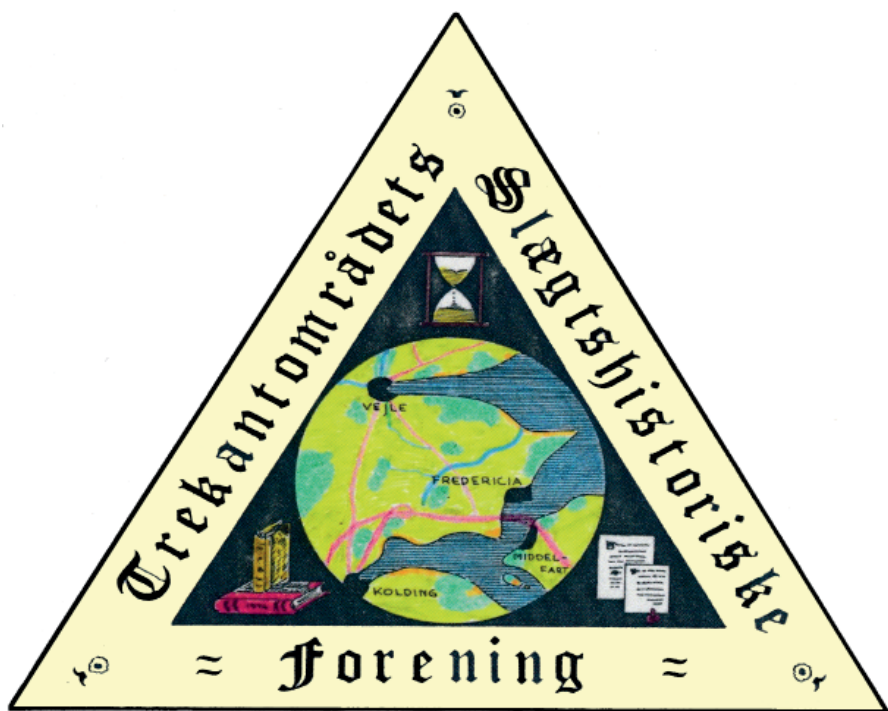


Slægts – Tidende

for

Trekantområdet



Udgiwet af Trekantområdets Slægtshistorisk Forening

Nr.: 51

April

Sæson 2020/21

Bestyrelsen

- Formand:** Jesper Ratjen, Majvænget 66, 6000 Kolding
Tlf.: 75 51 80 63, e-mail: j.ratjen@stofanet.dk
- Næstformand:** Henning Lund, Sjællandsgade 37, 1.mf, 7000 Fredericia
Tlf.: 71 95 62 13, e-mail: kobmager@gmail.com
- Kasserer:** Jonna Qvortrup, Prangervej 82, 7000 Fredericia
Tlf.: 75 92 20 19, e-mail: jonnaqvortrup@hotmail.com
- Redaktør,**
Bibliotekar: Henning Karlby, Rylevej 8, 5464 Brenderup, Fyn
Tlf.: 64 44 28 08, e-mail: karlby@privat.dk
- Webmaster:** Kai Aurbo, Borggårdsparken 38, 7080 Børkop
Tlf.: 26 24 83 15, e-mail: kaiaurbo@gmail.com
- Medlem:** Bodil Jakobsen,
Tlf.: 26 94 19 67, e-mail: ben.sonlive@gmail.com
- Suppleant:** Niels Thomsen, Agatvænget 7, 7000 Fredericia
(Moccamester) Tlf.: 40 45 26 73, e-mail: aase.niels.thomsen@gmail.com
- Suppleant:** Vibeke Karlby, Rylevej 8, 5464 Brenderup, Fyn
(ass.Moccamoster) Tlf.: 64 44 28 08, e-mail: karlby@privat.dk

Møder afholdes den 2. mandag i månederne september – april og ofte i samarbejde med Lillebælt Folkeuniversitet (FU). De begynder kl. 19.15 og afholdes normalt på LOKALHISTORISK ARKIV, Frederik Ills Vej 6, Fredericia. MEN vil indtil videre blive afholdt på ”Det Bruunske Pakhus” Kirkestræde 3.

Mødelokalet er åbent fra kl. 18.30, således at der er lejlighed til slægtssnak med individuel hjælp og rådgivning og til at benytte foreningens bibliotek. Møderne indledes med ”medlemmernes 10 minutter”, hvor der kan fortælles om gode oplevelser, givtige kilder, læses op, gives tips osv.

Udlån fra foreningens bibliotek sker i forbindelse med møderne og der vil altid være hjælp at hente til tydning af gotisk skrift, eller ideer til at komme videre.

Kaffe/te ”ad libitum”: 10 kr.

Medlemskab (inkl. abonnement på ”Slægts-Tidende”) pr. år 220 kr. – par 300 kr.

GÆSTER ER VELKOMNE. Gæstebilletter 50 kr. pr. foredrag.

Næste nr. udkommer 13. september 2021. Dead line for artikler: 1. september 2021.

<http://www.trekanten-slaegt.dk>

En slægtsfortælling – fortsat

af Jesper Ratjen

Vi forlod i 1843 forstkandidat Ehler N.J. Ratjen, 38 år gammel og på 8. år konstitueret skovfoged på "Nødebo skovpart" i Grib skov i færd med at sende ansøgninger stilet "Til Kongen" (men i praksis ekspederet af Rentekammeret – den tids Indenrigsministerium). Han havde siden 1835 været forlovet med en skovriderdatter, Mathilde Schade, og ønskede nu at komme i et embede, som indbefattede en bolig, hvor han kunne stifte familie, idet hans nuværende bolig kun var et "kandidatlokale" hos en hegnsmandfamilie og hans løn var på usle 3 mark sølv = 1/2 rigsdaler om dagen. Han ville naturligvis også gerne kunne gifte sig med Mathilde.

Forstkandidat Ehler N.J. Ratjen måtte foreløbig forblive boende i sit "kandidatlokale" hos hegnsmandsfamilien i Pælehus

De sædvanlige embedsforretninger er blevet passet og jeg har i diverse korrespondancer set antydet, at han også har undervist unge aspiranter i landmåling.

Tilladt fravær "hver Løverdag og Søndag Nat"

Fra en indholdsoversigt over arkivpakken: »Rentekammerets korrespondance med Skovriderne, 1844« ses: "Ang. staaende Tilladelse til Forstkdt. Ratjen at være fraværende hver Løverdag og Søndag Nat". (Jeg fik i sin tid ikke noteret mere, så formålet med disse "frinætter" må man nøjes med at gisne om).

En byge af ansøgninger ses indsendt i 1846 og 1847 - stadig forgæves

I en vedlagt anbefalingskrivelse nævner hans foresatte, skovrider Brüel, ". . . at han nu i en Alder af 40 Aar, endnu kun har opnaaet en Lønning, som næppe en simpel Arbejdsmand kan arbejde for."

Stadig forgæves

– Og heller ikke, da han søger en fast gagepost efter, som han præciserer med understregning: "17 Aars uafbrudt Virksomhed" og endvidere bakkes op af sine foresatte.

Men så endelig: Skovriderembederne ved Sorø Akademis 2 skovdistrikter opslås i maj 1848. Ehler N.J. Ratjen søger dem.

Der er 9 ansøgere og Akademiets forstinspektør Frd. Carl Eide, som netop havde arvet sit embede efter sin svigerfar, sætter Ratjen nederst i sin prioritets-liste:

Ratjen er for gammel (og desuden fra et kongeligt skovdistrikt).

Eide (som forøvrigt var uægte søn af kronprins Christian Frederik (siden kong Chr.VIII) og en norsk pige, havde modvilje mod ansøgere fra de kongelige skovdistrikter, "der indtil nu har benyttet sig af [deres] kraftige Aar og større Nidkjerhed end en modnere Alder lader vente. . . Jeg troer det vilde være gavnligt for Akademiet, om man her kunde erholde yngre og friskere Kræf-

ter”, argumenterer forstinspektør Eide overfor det nylig (1848) oprettede Kirke- og Undervisningsministerium, som Sorø Academi nu administreres under.



Chr. Frd. Eide
Forstinspektør
v. Sorø Akademi



I. J. Unsgaard
Konferensråd
v. Rentekammeret



D. G. Monrad
Kultusminister
marts - nov. 1848

Ministeriet (minister D.G. Monrad personlig) forhører sig hos Rentekammeret om ansøgerne – og indstiller Ratjen til skovriderembedet i Sorø.

Ministeriet var ikke enige i Eides indstilling af en yngre kandidat fra Sorø med kun 3. karakter ved forsteksamen, så kirke- og undervisningsminister D.G. Monrad synes personlig at have forhørt sig hos Rentekammeret: ”Jeg har derfor underhaanden søgt nærmere Oplysning om de Ansøgendes Qvalification hos Conferensraad Unsgaard . . .” [som i Rentekammeret havde taget sig af de kongelige skove] ”. . . og efterat han baade med Hensyn til Anciennitet og Dygtighed har troet at burde anbefale Forstcandidat Ratjen, som den mest qvalificerede af Ansøgerne, skal jeg . . . allerunderdanigst indstille: – skriver kirke- og undervisningsminister D.G. Monrad ”om Forstcandidat Ehler Nicolai Julius Ratjen maa allernaadigst beskikkes til Skovrider paa Sorø Academie 1^{ste} Skovdistrict og i denne Egenskab tillægges foruden de med Tjenesten forbundne Emolumenter, navnlig fri Bolig og 8 Favne kløvet Brænde, en aarlig Gage af 650 Rbd., i Regnskabsdiceur 100 Rbd. og til Skrivematerialer 12 Rbd., ialt 762 Rbd. aarlig af Academiets Forstkasse.

Paa Ministeriets allerunderdanigste Forestilling har det behaget H M Kongen under 5^{te} d.M. allernaadigst at udnævne Dem til Skovrider paa Sorø Academies 1^{ste} Skovdistrict . . .

Så, endelig var der noget der lykkedes! Den 16. august 1848 blev udnævnelsen meddelt.

Af hjertet tak, men – ?”

Jeg håber, ”at min Ansættelse ved Sorøe, i Fremtiden ikke maatte være til Hinder for en mulig Ansættelse i den kongelige Forstetat . . .” – ansøger Ratjen allerede dagen efter.

(Svaret på det spørgsmål, kom han tids nok til at erfare)

Nu kunne Ehler og Mathilde tænke på at gifte sig!

I sin glæde og taknemmelighed, skrev Ehler N.J. Ratjen også straks til sin velgører, kammerherre P.B. Scavenius på Gjorslev, som havde understøttet ham i uddannelsen, at hans ansættelse som skovrider. ” . *haaber skal begrunde min Fremtids Lykke og sætte mig i Stand til om kort Tid at forenes med en god, elskværdig Pige, med hvem jeg har været forlovet i 13 Aar.*”

Fra kandidatlokale til skovridergård

Ehler Ratjen havde i sin tid søgt understøttelse til at møblere sit kandidatlokale i Pælehus. Nu skulle han flytte til en skovridergård. Han anmodede derfor Kirke- og Undervisningsministeriet om et rentefrit lån på 500 rdl. med sikkerhed i sin livsforsikringspolice. Nej, var svaret.

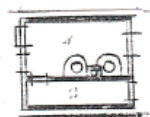
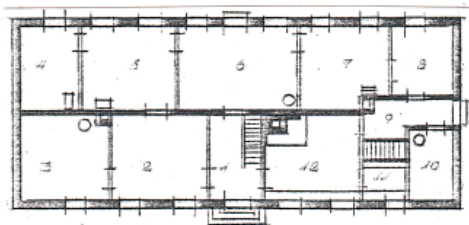
Skovridergården »Christiansminde«

Skovridergården på Sorø Akademis 1ste skovdistrikt, kaldet »Christiansminde« efter en tidligere skovrider, ligger ved en slette midt inde i Sorø Sønder-skov. Huset er på 14 fag og bygget i 1843 som erstatning for et ældre hus.



Christiansminde - Gl. skovridergård

Rudolph Helfrich 1957 pinx



BRØND

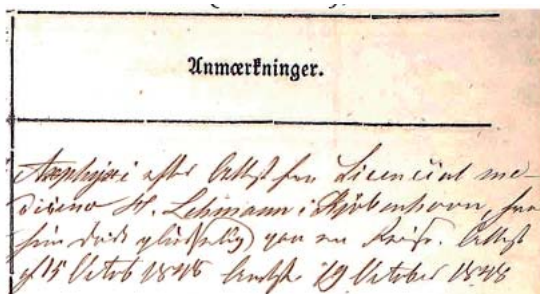
Hvordan møbleringen blev klaret er ikke oplyst, men det forlyder siden, at han ” . . med megen Anstregelse . . paa det omhyggeligste [havde] ordnet Alt i det nye Hjem” til sin bruds modtagelse.

Bryllupsdatoen – den 27. oktober 1848 var bestemt; Men . . !

” Kun to Dage vare endnu tilbage til det Øjeblik jeg ventede for Herrens Alter at modtage min sunde blomstrende Piges Haand, men i Himlen var min Skiæbne anderledes bestemt; ved en pludselig Død udsluktes mine Forventninger, og næsten samme Dag, der var bestemt til mit Bryllup, maatte jeg lægge min unge Brud i Jordens Skiød.

”Faldt pludselig om på gaden, ramt af et hjerteslag” – lød det siden i familien.

Mathilde Schade, 30 år gammel, som om kort tid skulle giftes, var taget ind til København, vel med følgeskab, og for at købe ind til brylluppet om få dage? Hun får pludselig åndenød, kan ikke få vejret, falder om på gaden og afgår ved døden. ”Asphyxi” angiver den tilkaldte læge lic.med. H. Lehmann, som



bor i Fiolstræde (No 217), som dødsårsag.

Bloustrød kirkebog 1843-1850 Døde Qvindekjøn 1848

”næsten samme Dag, der var bestemt til mit Bryllup, maatte jeg lægge min unge Brud i Jordens Skiød” – blev det Ehler Ratjens lod at opleve ved begravelsen fra Bloustrød kirke den 25. oktober 1848.



www.dk-gravsten.dk

Den bevarede, men vandaliserede gravsten på Bloustrød kirkegård
Forstraad Johannes Schade og datter Mathilde Schade

En kgl. udnævnelse er ikke gratis!

En kongelig udnævnelse koster 65 rigsdaler i ”Bestallingsgebyr”. Skovrider Ratjen søger henstand med betalingen og fik den bevilget i 2 år.

Det blev hverdag. Arbejdet blev en hård belastning

Lammet af sorg måtte Ratjen give sig i kast med det ”ønskejob”, han var avanceret til: Skovriderens meget skrivebordsarbejde; – og endog ”*paa det Sted, hvor han havde ventet at nyde Tilfredsstillelse for sine ømme Følelser, men hvor nu kun Sorg og Savn omgav ham*” – skrev hans svoger siden til indenrigsminister Bang. ”*Kun med den yderste Anstrengelse formaaer [jeg] at udføre de Forretninger mit udstrakte Embede udkræver; næppe formaaer [jeg] da at samle mine adspredte Tanker ved det Tienesten paahvilende Regn-skab*”, måtte han i marts 1849 erkende overfor Kirke- og Undervisningsministeriet.

Liv i huset blev der alligevel ikke noget af!

Ehlers far, den 78-årige skovinspektør fra Gjorslev, som var blevet enkemand i januar 1848 skulle sammen med Ehlers 2 søstre, en enke og en ugift, som boede hos ham, flytte til Ehler i Sorø, men faderen døde af lungebetændelse i januar 1849.

Da skovrider Ratjen i Sorø knap orkede mere, viste der sig en udvej

Måske var det eks-svigerfaderen forstråd Schade, som fik ideen – For: Alene i tomme stuer midt i en vintermørk skov (selv om det er ens arbejde) er ikke den bedste kur imod melankoli. Kunne der eventuelt arrangeres et bytte-embede til et mindre krævende job i en mere livlig egn? Mathildes far, som jo selv havde mistet, var nok den eneste, som havde kunnet tillade sig at komme med et sådant forslag.

En skovfoged Schlegel ved Jægersborg Dyrehave med bolig i Klampenborg ved Øresundskysten nord for København, havde ikke noget imod at blive skovrider i Sorø. Så ville han i Sorø ”*være i Stand til at lade [sine] Sønner faa en en saadan Undervisning, der kan danne dem til duelige Statsborgere*”, argumenterede han siden.

Skovrider Ratjen skrev en ansøgning, som forfærdede familien

Til Kongen! I det jeg ved Deres Majestæts Naade havde den Lykke at erholde Ansættelse . . [o.s.v], hvor bl.a. den ovenfor citerede formulering ”Kun to Dage vare endnu tilbage til det Øjeblik . . ” indgik, ansøgte han i marts 1849 ”Allerunderdaningst Deres Majestæt om Tilladelse til at maatte bytte Tieneste med Forstcandidat Skovfoged Schlegel paa Klampenborg ved Jægersborg Dyrehave” . Familien var forfærdet.

Ehlers svoger prokurator Barfoed i Fakse skrev straks til *Deres Excellence Hr. Indenrigsminister Dr. jur. P.G. Bang* og redegjorde for situationen. Svoger

Ratjen havde bestemt lovet familien ikke at fortage noget pludseligt skridt – og overfor kammerherre Scavenius på Gjorslev ligeledes, fortæller Barfoed indenrigsministeren. – Og så havde han gjort det alligevel!



P. G. Bang
Indenrigsminister
1848-1849



N. J. Madvig
Kultusminister
1848 - 1851



Frd. VII
Konge
1848- 1863

Indenrigsminister Bang er betænkelig og oversender sagen til kultusminister J.N. Madvig

Kunne en bedre løsning ikke være ”at sætte ham i Stand til at foretage en Reise og midlertidig lade hans Tjeneste bestyre ved en Constitueret, [og derved] kunne bidrage Noget til at hæve Skovrider Ratjens nuværende nedtrykte Sindsstemning?”, spørger indenrigsministeren, som i al almindelighed er betænkelig ved bytning af tjenester og ikke mindst ved denne lejlighed ”hvor det vistnok tør antages, at det er de særegne indtrufne personlige Forhold . . . der har fremkaldt Ønsket om en saadan Forandring”. – Men Bang lader det være op til kultusminister Madvigs afgørelse, under hvem Sorø Akademi sorterede.

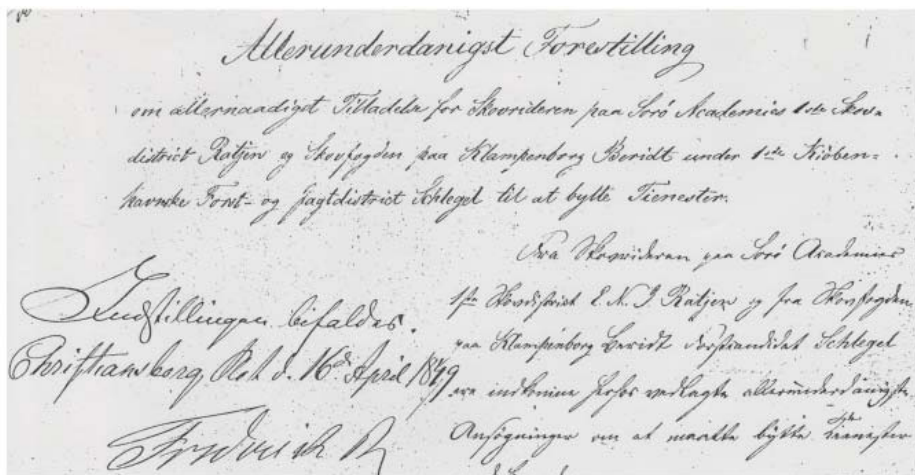
Skovinspektør Eide beklager, men anbefaler en bytning

”Fra denne Side betragtet kan jeg ej andet end ønske, at Skovrider Ratjen maatte faa sit Ønske opfyldt, thi et Afslag turde mulig betydeligen lamme en Virksomhed, som Districtets Krav fordrer.”

Sådan blev det. Kultusminister Madvig nedlægger den 14. april 1849 en allerunderdanigst Forestilling for Kongen

I forestillingen resumeres sagens omstændigheder grundigt: Den forlovedes pludselige død og indenfor samme år tabet af begge forældre og skovriderstedets afsides beliggenhed i en af Akademiets største skove. Overvejelserne om at tilbyde en rejse, men hvad så, når han kommer tilbage? Akademiet har ikke væsentlige betænkeligheder ved at ansætte skovfoged Schlegel, så derfor indstilles underdanigst for Kongen om det ansøgte bytte allernådigst kan bevilges.

Kongen (Frd. d. 7) bifalder indstillingen d. 16. april 1849



Kirke- og Undervisningsministeriet Forestillinger 1848 (RA) (med Frederik [d. 7]s bifaldende underskrift)

Bemærkelsesværdig og beundringsværdig omsorg

Måske bør man betænke, at de 2 ministres omsorg for en embedsmands personlige ve og vel finder sted under Treårskrigen, hvor mange unge mænd bliver dræbt til sorg for efterladte kærester, kone og børn, søskende og forældre. – Og kun få uger før Danmarks Riges Grundlov underskrives – (af samme hånd, men dog ikke med den samme pen).

Pr. 1. maj 1849 flyttede Ehler N.J. Ratjen til Klampenborg for at overtage skovfogedembedet ved Jægersborg Dyrehave. En tjenestepige flyttede med fra Sorø og hans 2 enlige søstre flyttede også til deres bror.

Da Ehler N.J. Ratjen flyttede til Klampenborg, tog en ene af de 2 tjenestepiger, han havde ansat i efteråret 1848 med; nemlig den 27-årige *Eline Marie Christine Johansen*, som var kommet til Christiansminde den 5. december.

Hans 2 enlige søstre: Enken *Henriette* (f.1799) og den ugifte søster *Ida* (f. 1804), som begge havde boet hos faderen til hans død og derefter midlertidigt hos søster *Elisabeth* (f.1802) gift Barfoed i Fakse, flyttede nu til ham i Klampenborg.

Et temmelig varieret og anderledes skovfogedjob i en livlig egn

Jægersborg Dyrehave var ikke en skov som de fleste, men netop en dyrehave med hjortevildt. Kronhjorte og dådyr i store flokke. Oprettet og heget af Chr. V i 1670, men åbnet for publikum af Frd. V i 1756 med adgang gennem røde porte med kongens monogram.

Pasning af vildtet i den indhegnede dyrehave sorterede under en særlig "vildtfoged", mens skovfogeden havde de forstmæssige opgaver i Dyrehaven, foruden udlejning af og opsyn med græsning for køer og heste og bestyrelse af 3 andre nærliggende skove. Skovfogeden havde hjælp af et personale på 3 skovløbere (med traktørrettigheder), 4 hegnsmand, 1 opsynsmand og en portner.



Skovfogedembedets segl

Lystighed for enhver smag

Med sin beliggenhed ved kysten tæt nord for København blev *Dyrehaven* et velbesøgt (nogle skovfolk ville nok tænke: Et overrendt) udflugtsmål, som københavnernes kunne nå ud til med kapervogn og fra 1850 også med dampskib (og fra 1860erne med tog).

I skoven tæt indenfor Klampenborg-porten lå jo også dengang det særdeles velbesøgte forlystelsessted *Dyrehavsbakken* (ved Kirsten Piils kilde).



En sommer-søndag på Dyrehavsbakken i midten af 1800-årene

Til den anden side, ud mod Øresundskysten, havde »Klampenborg Vandkur Anstalt« lejet et areal af Skovvæsnet. Der var adgang for betalende (kur-) gæster, som tog bade, drak vand og overværede koncerter og andre arrangementer.



Klampenborg Vandkur-, Brønd- og Badeanstalt

Husstanden ved folketællingen 1850

3. Skovfogedbolig

E. Nicolai Julius Ratjen, 43, Ugift, Skovfoged, Husfader, Nykøbing paa Falster
Kirstine Adeleide Ratjen, 45, Ugift, Pensionær, Nykøbing paa Falster
Henriette Antonette Ratjen, 50, Enke, Pensionær, Tikøb Sogn, Frdbg. Amt
Eline Marie Johansen, 27, Ugift, Huusjomfru, København
Marie Nielsen, 24, Ugift, Tjenestepige, Karlebo Sogn, Frdbg. Amt
Lovise Jeppesen, 22, Ugift, Tjenestepige, Søllerød Sogn, Kbh. Amt
Jacob Hansen, 26, Ugift, Tjenestekar, Lillerød Sogn, Frdbg. Amt
Ebbe Ebbesen, 31, Ugift, Tjenestekar, Gentofte Sogn, Kbh. Amt
Søren Nielsen, 28, Ugift, Bommand ved Snoldelev Sogn, Roskilde Amt
Klampenborg,



Skovfogedboligen »Ny Klampenborg«

Henrich Buntzen pinx. 1866

I 1851 giftede skovfogeden sig med sin husjomfru

Efter godt et par år under samme tag og med 2 ugifte søstre som ”anstandsdamer”, var det vel på tide, at den 45-årige skovfoged Ehler Ratjen giftede

sig med sin husjomfru Eline Johansen (f. 1822), som var fulgt med ham fra Sorø. Eline var fra København, hvor hendes mor boede som enke, så vielsen fandt sted i Københavns Vor Frue kirke den 7. juni 1851. (Det fornemmes, at Ehler med fortællingen af sin livshistorie, har gjort et så bevægende indtryk på sognepræsten, at denne umiddelbart fik noteret det meningsløse: ”Ungkarl, Enkemand” i hovedministerialbogen. (Hvis Eline har overværet situationen, har det næppe været første gang, hun har hørt Ehler begræde sit tab).

438 1851 Copu

No.	Brudgommens Navn, Alder, Haandtering og Dpholdssted.	Brudens Navn, Alder, Haandtering og Dpholdssted.
64	<p>Ungkarl, Enkemand, N. J. Ratjen, 45 Aar.</p>	<p>Husjomfru Eline Marie Johansen 28 Aar, Laasjensvej 14.</p>

I e r e d e.

Hvem Forloberne ere.	Vielses-Dagen.	Den Vielsen er foretaget i Kirken eller Hjemme, og i hvilke Aftens Tid.	Hvor anført i det alm. Lovb. Reg.	Anmærkninger.
<p>Erst Mattheo og Anna Johansen</p>	7 Juni	i Kirken		1851

København Vor Frue kirkebog 1837-1856 (HM) Vielser 1851

De fik 3 børn, som titelfotografiet viser:

Ernst Mattheo (efter Mathilde) f. 24.juni 1852; Anna (f. 24. dec.1853 † 10. marts 1859, 5 år gammel af strubehoste) og Agnes Henriette (f. 20. okt. 1855)

Endelig: En skovrider-titel ved kongelig udnævnelse

I 1862 omordnedes 1^{ste} Københavnske Skovdistrikt, således at skovdriften i Dyrehaven og Charlottenlund Skov som »Lystskovdistriktet« skulle varetages af skovfogeden i Klampenborg på eget ansvar, direkte under overførsterens bestyrelse (Hofjægermester Eide!).

Derved kom skovfoged Ehler N. J. Ratjens tjeneste med hensyn til ansvarsområde at svare til et skovriderembede. Den 10. jan. 1863 modtog han kongelig udnævnelse og pensionsberettigelse og ”allernaadigst forundes Prædikament af Skovrider, med Tilladelse til at bære den for en Kongelig Skovrider normerede Uniform.”

– *Og Vandkuranstalten måtte lade opføre en ny bolig til skovrideren i Klampenborg.*

Vandkuranstalten havde siden sin oprettelse i 1845 lagt beslag på skovfogedens egentlige tjenestebolig og måtte nu lade opføre en ny bolig til den nyudnævnte skovrider.



Den nye tjenestebolig for skovrideren i Klampenborg, Foto ca.1868. Privateje (på Jespers væg)
Ehler med Henriette Eline med Ernst de 2 søstre en pensionær

Skovriderparret på deres gamle dage.

E.N.J. Ratjen blev 76 år gl. "entlediget i Naade med Pension" den 14.aug.



1882. Parret flyttede til København, hvor de på 2. sal Dosseringen 50, indtil Ehlers død 1893 var naboer til den 51 år yngre galanterihandler Johs. Neye, som i 1881 havde åbnet galanterihandel på Vimmelskafet – begyndelsen på "Neye-kæden".



Manglende kirkebog

Af Henning Karlby

Nu er det anden gang, jeg er truffet på et problem med kirkebøgerne på sa.dk. Jeg sidder og søger i kirkebøgerne for Krogsbæk sogn, Randers amt i perioden 1764 til 1814.

Der kommer to linjer frem 1764 – 1799 og 1799 – 1814. Jeg begynder i den første, da det er børnene født efter 1770, jeg er interesseret i. Det er særligt bebyggelsen Carlbye i Krogsbæk, mine aner kommer fra. Da jeg leder rundt i kirkebogen opdager jeg, at kirkebogen faktiske dækker 3 sogne – Mygind – Skjørring – Krogsbæk. Det er fint med mig, men det betyder jo, at når jeg møder én, der døbes Karen, skal jeg holde øje med, hvilket stednavn og hvilket af de tre sogne, jeg har fat i, for de står blandet mellem hinanden. Da jeg når enden med 1799, skal jeg i gang med den følgende bog, MEN – da jeg lukker bogen op, står der Mygind sogn på side 2. Jeg går derpå til Mygind sogn også her er der to linjer. Da jeg lukker bogen på den øverste linje op, er alle siderne markeret med grønt, dvs. det er altså præcis den samme bog, som jeg havde fat i under Krogsbæk sogn. Da jeg derpå vælger linje to, kommer de grønne markeringer op, fra da jeg prøvede siderne i Krogsbæk sogn. Nu prøvede jeg Skjørring sogn, her viste det sig, at den første linje gav samme resultat som Krogsbæk og Mygind sogne. Linje to gav som resultat en separat bog for Skjørring sogn.

Hvad gør man så? Jeg skrev til arkivaren på sa.dk, der står, at der komme svar i løbet af ”et par dage”, da jeg således havde ventet ”et par dage” og der ikke var sket noget, fik jeg den ide at prøve DAISY ;-)

Arkivskaber: Krogsbæk sogn – Arkivserie: Kirkebøger – Bingo – blandt de hit, der kom frem, stod en kirkebog fra 1799 – 1814. Det betyder, hvis I ikke kan finde det, I mener, burde ligge på sa.dk, så prøv DAISY. Jeg havde en bekendt, som ikke kunne finde Slotskirken i Hillerød. På sa.dk lå Hillerød kirke på begge adresser, men en søgning i DAISY gav et resultat.

Der gik over en uge før jeg fik svar fra Rigsarkivet. Men som sagt, havde jeg selv løst problemet, inden Rigsarkivet fik tid at hjælpe. Nu er kirkebogen for Krogsbæk på plads og kan findes på normal vis, så det hjælper somme tider at skrive til arkivaren. Jeg har før fået det svar, at den fejl, jeg indberettede, ville blive rettet om et årstid. Eller en anden gang, hvor jeg fik et svar fra arkivaren med et link i Daisy, til det jeg søgte efter.

Så moralen er; prøv DAISY, hvis der er noget, I ikke kan finde ved at gå ind via forsiden på sa.dk.

En ny udgave af Sogn Herred Amt er udkommet

Af Henning Karlby

Her kan I få et førstehånds indtryk af en ny udgave af Danske Slægtsforskere's best seller, Sogn Herred Amt. Det bliver en hel ny udgave med mange nye tiltag.

For det første vil der ud for hvert sogn være en oplysning om, hvornår kirkebøgerne i de forskellige sogne begynder, dvs. I behøver ikke at rode rundt på Internettet for at finde ud af om I kan få oplysninger fra et sogn I har aner fra.

Det næste er, i sogneoversigterne er alle sogne, i en større by samlet under byens navn, dette kan I se på det følgende billede, som er et udsnit af siden med Vejle Amt.

Vejle Amt

Bjerre herred

As	1687
Barrit	1745
Bjerre	1689
Glud	1666
Hjarnø	1733
Hornslyd Bisk.met. *	1902
Hornum	1686
Juelsminde * (kd.)	1927
Klakring	1687
Nepsager	1689
Rårup	1750
Skjold	1688
Stouby	1685
Urlev	1682
Uth	1684
Vrigsted	1746
Ørum	1672

Brusk herred

Almind	1698
Eltang	1681
Hannerup *	1974
Harte	1659
Herslev	1688

Kolding

Brændkjær	1965
Bapt.men. *	1922
Hospital *	1755
Sct. Michael kat. *	1882
Slotssogn *	1892
Kristkirkens	1925
Sankt Nikolaj	1635
Simon Peters	1979
Nørre Bjert	1917
Nørre Bramdrup	1659

Elbo herred

Bredstrup	1814
Erritsø	1756

Fredericia

Christians	1949
Mos.tross. *	1814
Ref.men. *	1721
Skt. Knud kat. *	1685
Sankt Michaelis	1694
Trinitatis	1685
Taulov	1702
Ullerup *	1842
Vejlby	1735

Hatting herred

Daugård	1672
Engum	1647
Hatting	1701
Hedensted	1640
Korning	1699
Løsning	1699
Stenderup	1682
Store Dalby	1682
Torsted	1741
Tyrsted	1684
Ølsted	1709

Holmans herred

Gauerslund	1743
Gårslev	1705
Mølholm	1952
Pjedsted	1705
Skærup	1704
Smidstrup	1704
Vinding	1711

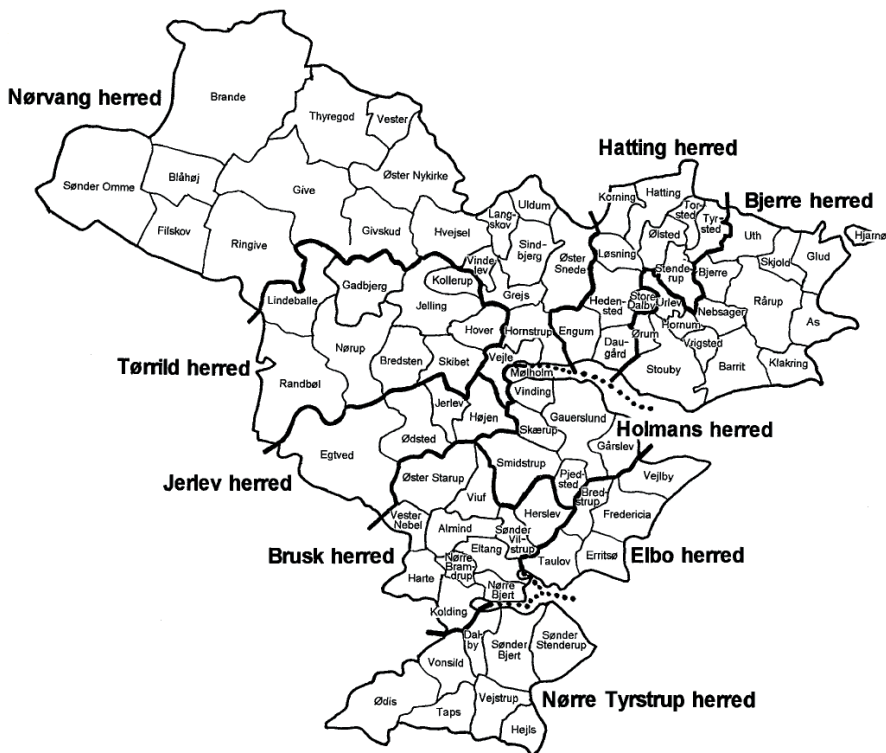
Jerlev herred

Egtved	1690
Højen	1683
Jerlev	1683
Ødsted	1690

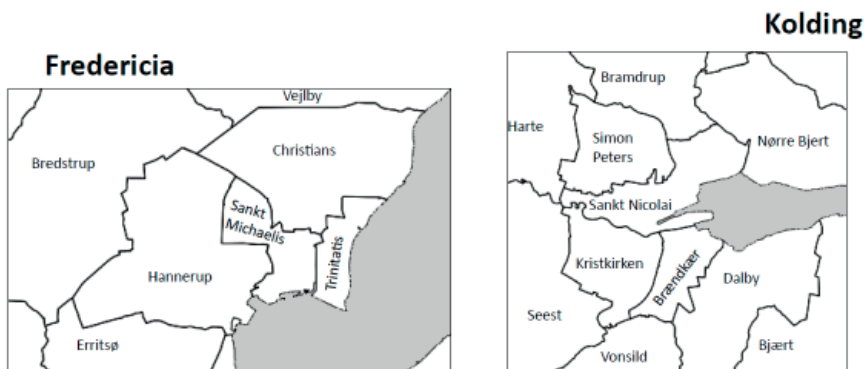
Nørre Tyrstrup herred

Dalby	1762
Hejls	1739
Sonder Bjert	1699
Sonder Stenderup	1763
Sonder Vang * (kd.)	1921
Taps	1763
Vejstrup	1690
Vonsild	1762
Ødis	1762

I kender alle de gamle sognekort, i forbindelse med dem var der mange sogne-
 navne der var mærket med * dette betød at sognet ikke kunne ses på kortbila-
 get. Det gamle Vejle Amt kort ses herunder.



Den næste nyhed er, at der er nye kort, som viser alle sogne i Købstæderne. Se
 det følgende billede med Kolding og Vejle.



På samme måde som eksemplerne for Vejle amt er der fremstillet nye kort over København. For København er der nu 5 billeder, som viser alle sognenes placering af sognene i forhold til hinanden. På det følgende billede kan I se, hvorledes det indre København vil se ud i den nye udgave.

Sokkelund herred – Indre København

Kort nr. 2



Hvordan får man et slægtstræ op i Familysearch?

Af Henning Karlby

Jeg forsøgte at få et slægtstræ op på familysearch.org. Jeg kunne selvfølgelig sidde og taste det hele ind manuelt. Men da Bodil Grove Christensen besøgte os på Lokalkarkivet i Fredericia, talte hun om, at man også kunne lægge hele træet op i et hug, hvis man blot havde en GEDCOM-fil. Det har jeg, men da jeg derpå forsøgte at lægge den op, viste det sig, at stedet, hvor den skal op, er godt skjult på familysearch.org.

Først en GEDCOM-fil.

Hvis dine data er tastet ind i en Slægtsforsker-program (en App) kan programmet normalt udskrive en GEDCOM-fil.

Når man går op i Menuen i programmet og vælger [Fil/Filer], vil der normalt fremkomme et punkt, der hedder [Eksport], når du klikker på denne kommando, dukker et vindue op, (i det følgende er eksemplet fra programmet Legacy) i vinduet bliver du stillet over for nogle valg, her skal nævnes de vigtigste.

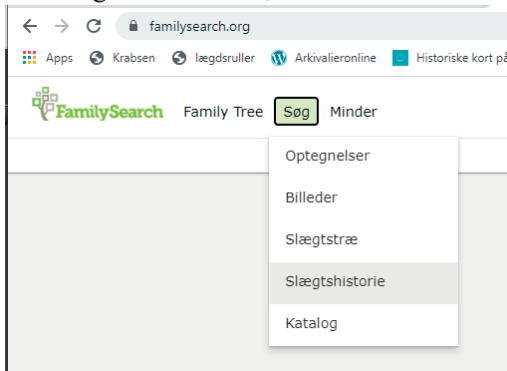
For det første er det vigtigt at vælge et ”Tegnsæt”, som medtager danske bogstaver, så de altid vises som danske også på udenlandske computere, derfor vælges der UTF-8. Det næste valg er, om det er hele databasen, der skal udskrives, eller det kun er dele af den, dette gøres med de to store ”knapper” i bunden af vinduet. Når man er klar til at danne GEDCOM-filer, går man til den store knap øverst til højre. Der er det vigtigt, at man selv vælger en fornuftig placering på computeren, således at man altid kan finde sin fil igen.

Op-load af en GEDCOM-fil

Som sagt kan det være lidt svært at finde stedet, hvor man kan up-loade sin GEDCOM-fil til Familysearch. Så her kommer en vejledning.

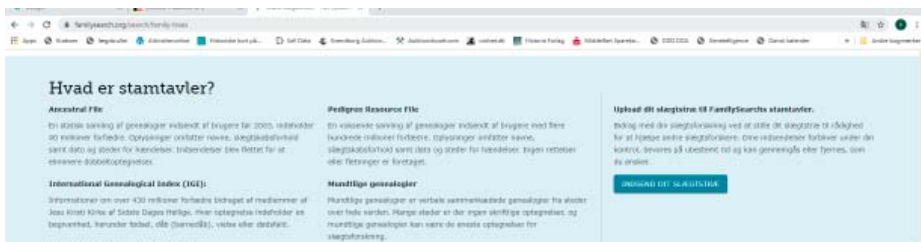
Gå ind på familysearch.org. For at arbejde på siden, skal man være ”logget in”, hvis du ikke allerede har et ”log in”, skal du op til højre på siden til [OPRET KONTO] og lave et ”brugenavn” og et ”password”. Det er gratis, man kan klikke på [✓] Forbliv logget på i 2 uger. Systemet husker så dit brugernavn og password i 2 uger.

Når du er kommet ind på siden, skal du i menuen vælge [Søg] i den menu, der ruller sig ud, vælges derpå [Slægtshistorie]. Siden der dukker op har overskriften ”Søg i stamtavler”, det er den side de fleste bruger, hvis man vil se, om der



er nogen, som arbejder med ens familie. Men det kan være meget besværligt at søge, hvis ikke det navn, man vælger at søge på, er anvendt. Selv om man ikke får et ”hit”, kan der godt være personer, som den man søgte på er i familie med inde i systemet, hvis et af ens aner ligger i anden persons træ, er det letteste at indlæse hele det træ, man har oprettet selv. Hvis man

up-loader sin GEDCOM-fil vil alle personerne i basen blive sammenlignet med hele den database, der ligger på Familysearch. Du kan vælge, hvor meget kontakt du vil have til andre forskere. For at indlæse filen, skal du et stykke ned af siden. Der dukker en knap op, der hedder [INSEND DIT SLÆGTS-TRÆ]. HUSK – *Bidrag med din slægtsforskning ved at stille dit slægtstræ til rådighed for at hjælpe andre slægtsforskere. Dine indsendelser forbliver under din kontrol, bevares på ubestemt tid og kan gennemgås eller fjernes, som du ønsker.*



Øvelse i Gotisk tekst

Her er igen en øvelse til læsning af gotisk tekst. Tag den frem flere gange og øv dig. Når du mener, at have løsningen kan du finde en løsning på vores hjemmeside.

Slagstunde kb 1673-1792 Døbre 1756

Fert. Nectades. 59
A Uagte Sam. Vob. Thanne.
Mann gørrtes b. Barant
Modron Mann Mover Anders
Fætt, udkast m. M. Næm Johan
kan de Sam id, blev gjort
i Frederichs dals Støp.

opsl. 62/180 – <http://ao.salldata.dk/vis1.php?bsid=156422&side=62>

I 54. Jun. joudt Siobeth. Niels Lorenzen
Modt 24 aars. som af waark falde
i en Øind i Japan og Davidnach, da
sin kan i arabisk med af waark og
Stalle nogle Klæder. Efter indførelse
og Ammanens tillægg, bygges med
ceremonie
Willeh.

opsl 89/111 <http://ao.salldata.dk/vis1.php?bsid=155693&side=89>

Skevinge kb 1702-1815 Døbre 1789

-1789-
D. kifer. Dom. Claus Jonas Christensen Salt
Barndom Doud i Helsingør conditionens
for fællesbarndom M. for Jens Holm boude
i Helsingør, fandt Justrin, der kom til sin
Doudt Carl Kullerand for i Bøgen, hvor
sin uventet gjorde Barndom, og blev for,
lidt med sin Doud, som i København blev
laerd Hans Christen. Joudt Justrin
bar Barndom. Fædd. Douden Rudolph
fandt Kullerand, Auktør Auktør, med M. for
Justrin.

opsl. 72/99 <http://ao.salldata.dk/vis1.php?bsid=155616&side=72>

Skibinge kb 1727 - 1792 Begravede 1787