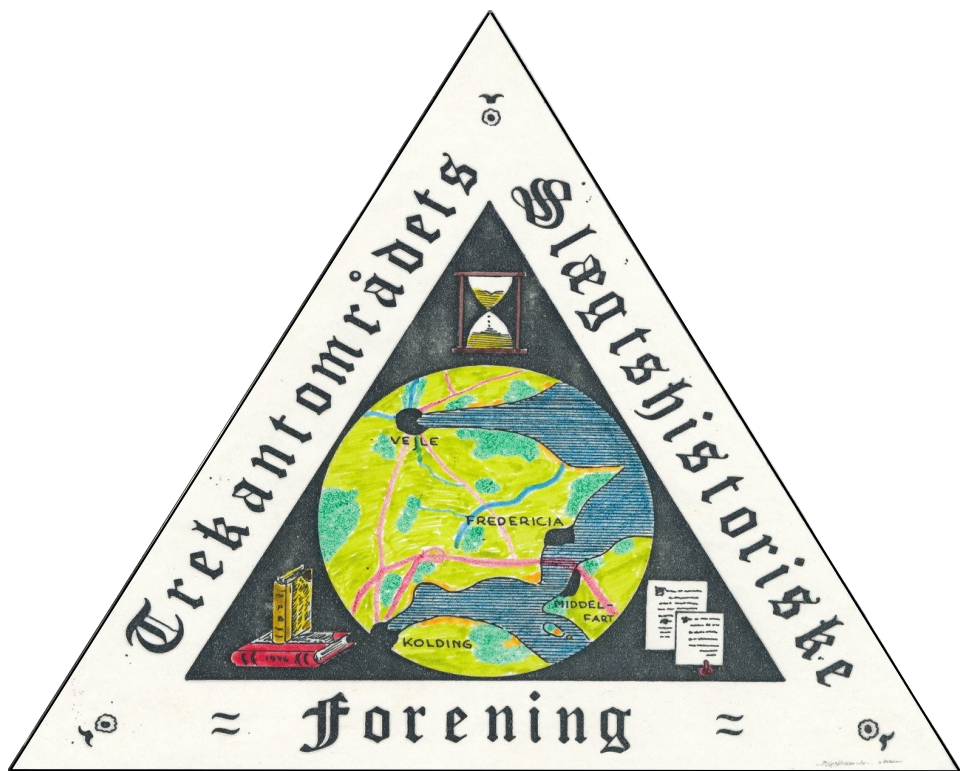


# *Slægts – Tidende*

for  
*Trekantområdet*



*Udgivet af Trekantområdets Slægtshistoriske Forening*

Nr.: 44

December

Sæson 2018/19

# Bestyrelsen

<b>Formand:</b>	Jesper Ratjen, Majvænget 66, 6000 Kolding tlf. 7551 8063, e-mail: <a href="mailto:j.ratjen@stofanet.dk">j.ratjen@stofanet.dk</a>
<b>Næstformand, sekretær:</b>	Niels Nybo Jakobsen, Erritsøgårdvej 21, 7000 Fredericia tlf. 2243 2213, e-mail: <a href="mailto:nielsnybo56@gmail.com">nielsnybo56@gmail.com</a>
<b>Kasserer, bladudvalg:</b>	Jonna Qvortrup, Prangervej 82, 7000 Fredericia tlf. 7592 9678, e-mail: <a href="mailto:jonnaqvortrup@hotmail.com">jonnaqvortrup@hotmail.com</a>
<b>Bibliotekar:</b>	Vakant
<b>Redaktør webmaster:</b>	Kai Aurbo, Borggårdsparken 38, 7080 Børkop tlf. 7586 8315, e-mail: <a href="mailto:kaiaurbo@gmail.com">kaiaurbo@gmail.com</a>
<b>Forlystelsesråd:</b>	Vakant
<b>Suppleant: (Moccamester)</b>	Niels Thomsen, Agatvænget 7, 7000 Fredericia tlf. 4045 2673, e-mail: <a href="mailto:aase.niels.thomsen@gmail.com">aase.niels.thomsen@gmail.com</a>
<b>Suppleant: (ass. moccamester)</b>	Vibeke Karlby, Rylevej 8, 5464 Brenderup tlf. 6444 2808, e-mail: <a href="mailto:karlby@privat.dk">karlby@privat.dk</a>

**Møder** afholdes den 2. mandag i månederne september-april og ofte i samarbejde med Lillebælt Folkeuniversitet (FU). De begynder kl. 19.15 og afholdes på LOKALHISTORISK ARKIV, Frederik III's Vej 6, Fredericia.

Mødelokalet er åbent fra kl. 18.30, således at der er lejlighed til slægtssnak med individuel hjælp og rådgivning og til at benytte foreningens bibliotek. Møderne indledes med ”medlemmernes 10 minutter”, hvor der kan fortælles om gode oplevelser, givtige kilder, læses op, gives tips osv.

Udlån fra foreningens bibliotek sker i forbindelse med møderne og der vil altid være hjælp at hente til tyding af gotisk skrift eller ideer til at komme videre.  
Kaffe/te ”ad libitum”: 10 kr.

**Medlemskab** (inkl. abonnement på ”Slægts-Tidende”) pr. år 220 kr. – par 300 kr.  
GÆSTER ER VELKOMNE. Gæstebilletter 40 kr. pr. foredrag.

<http://www.trekanten-slaegt.dk>

## Seneste medlemsmøder

Alle referater fra møderne finder du i sin fulde længde på foreningens hjemmeside:  
[www.trekanten-slaegt.dk](http://www.trekanten-slaegt.dk)

### Referat af mødeaften den 10. september 2018

I samarbejde med Lillebælt Folkeuniversitet  
31 deltagere.

Tema: ”Arvelighed i slægtsforskning. Om DNA” ved Gitte Bergendorff Høstbo

Af Niels Nybo Jakobsen sekretær og Jesper Ratjen, formand



Niels Nybo Jakobsen indledte med "10 minutter" om "Identifikation af portrætfotos" (se også hans artikel i Slægts-Tidende nr. 43, som udkom i kaffepausen)

Foredraget indledtes med en kort beskrivelse af DNA's molekylestruktur, analyser og sekventering, mutationer og kortlægning af familierelationer.

De lange, spiralsnoede, stigeformede DNA-molekyler er byggestenene for vores kromosomer, som bærer arveanlæggene, og findes i cellekernen.

Hvert af "stigetrinene" består bl.a. af 4 baser: A-G-C-T, hvis indbyrdes rækkefølge bestemmer det enkelte individs unikke arveanlæg. Mennesket har 22 par såkaldte "autosomale" kromosomer, som parvis er ens. Ét fra hver af forældrene. De bestemmer, at vi er mennesker, vores udseende og hvordan vi fremtræder.



Dertil kommer et 23. par, som kan være ens: XX eller forskellige: XY. Det er kønskromosomparret. XX = kvinde; XY = mand. Det ses, at kun mænd har – og kan videregive Y-kromosomet.

Ud over i cellekernen findes der en særskilt, forholdsvis kort DNA-ring (benævnt "mtDNA") i nogle små "vuggelignende" legemer i celleplasmaet, kaldet "mitokondrier". Der er flere hundrede kopier af mtDNA'et i hver celle. De overføres til børnene udelukkende fra moderens æggcelle.

Ved celledeling kopieres DNA-molekylerne nøjagtigt. – Men ind imellem sker der en fejl ved kopieringen af de mange millioner "stigetrin" – en "mutation". I cellekernens mange, lange DNA-molekyler er risikoen for en mutation langt større - og derfor hyppigere forekommende, end i mitokondrie-DNA'ets ene lille molekyle-ring. En DNA-analyse kan følgelig konstatere et tidspunkt "før" og "efter" en mutation. På Y-kromosomet sker en mutation ca. hvert 150. år, mens der kan være flere tusinde år mellem mutationer på mtDNA'et

DNA-analyser anvendes bl.a. i faderskabssager, kriminalsager og analyser af potentielle sygdomme.

For kvindeliniens vedkommende anvendes navnlig mitokondrie-DNA'et, som jo kun arves fra mor. Her indeles Jordens befolkning i 36 haplogrupper med 7 "klan-mødre", som kan spores tilbage til tiden efter udvandringen fra Afrika. F.eks. levede den såkaldte "Tara" i Norditalien for ca. 17.000 år siden. 9 % af verdens befolkning er efterkommere efter Tara.

Globale DNA-analyser har kunnet konstatere en genetisk variation mellem kontinenterne: 79 % er fælles for alle mennesker. 6% for Europa, 6% for Afrika og 4% for Asien.

Mange laboratorier tilbyder billige DNA-analyser, hvor resultatet opsamles i databaser, evt. i kombination med stamtræet/anetavlen. Der er endnu længe til, at datamaterialet i databaserne er så omfattende, at det kan bruges til videnskabelige undersøgelser.

GDPR (persondataforordningen) blev kort omtalt i forbindelse med, at når man lader et firma udføre en DNA-analyse, så overlader man jo sit DNA-spor til dette firma.

Som slægtsforskere skal vi ikke forvente at kunne bruge DNA-analyser i nogen større detalje; men de kan oplyse om overordnet oprindelse af nogle af vore forfædre. Er der f.eks. svenskere i slægten? Det er "slægtsforskning uden navne".

Hovedindholdet af Gittes foredrag kan læses i hendes artikel i "Slægten" nr. 51, 2015

Om emnet generelt og om de forskellige testtyper kan læses i 4 artikler i "Slægtsforskeren" Årg. 32 nr.1 & 3, 2017 og Årg. 33 nr. 1 & 2, 2018.

Gitte Høstbo nævnte: Bryan Sykes: "The seven daughters of Eve", som hun var blevet inspireret af m.h.t. mulighederne ved anvendelse af mitokondrie-DNA til opsporing af den mødrende haplo-gruppe.

Henning Karlby anbefaler: Lasse Folkersen: "Forstå dit DNA. En guide" (2018) som en god forståelig indføring i emnet.

Den 8. oktober havde vi besøg af Bodil Grove (billedet), som levende satte os ind i brugen af Family Search. Bodil Grove har sendt nogle uddybende tekster om Family Search. Se dem via link fra hjemmesiden.

Jesper (formand TSF) har kreeret en kortfattet manual, så interesserede kan komme i gang med at bruge programmet.



**Søgning i kilder via Family Search** [[www.familysearch.org](http://www.familysearch.org)]

**Gå ind på "Family Search-hjemmesiden: [www.familysearch.org](http://www.familysearch.org).**  
(Virker godt med Google Chrome)

I bjælken øverst vælges: **Search**

– Vælg derefter: **Records**

**Vælg verdensdel.** På verdenskortet til højre på skærbilledet trykkes på den verdensdel, man ønsker at tage udgangspunkt i vedr. den søgte person. F.eks. Europa

**Udfyld personschema.** I venstre skærbillede vises et skema "**Deceased Ancestor's Name**" til udfyldning med den søgte persons data. (Udfyld så lidt som muligt, hvis flere valgmuligheder ønskes)

Tryk på den blå **Search**-knap

**Log på.** Man bliver bedt om at logge på med den **gratis** konto, man allerede har oprettet – eller opretter nu!

(Det er man nødt til. – Og det kan man roligt gøre! Man bliver ikke overdænget med uopfordrede mails eller betalingskrav. Alt er gratis og vedbliver at være gratis).

På den liste, som nu fremkommer med søgeresultater, vælges den rette person.

**Tryk på person-linket**

I menu søjlen "**Filter your results by:**", som fremkommer til venstre i skærbilledet, vælges det ønskede: Vi vælger: **Type** – for at få nedenstående muligheder:

Der fremkommer nu en række kilde-grupper:

**Birth, Marriage & Death** : 72 danske og amerikanske kilder (Kirkebogssaml. m.m.)  
3102 saml.

**Census & Lists** : 19 danske, amerikanske og canadiske folketællinger  
1944 saml.

**Migration & Naturalization**: 36 amerikanske /brasilianske passager- /immigrationslister  
m.m. 429 saml.

**Military**: 4 amerikanske samlinger af bl.a. registreringskort til 1. og 2. verdenskrig  
24 saml.

**Other**: 1 Utah missions register (Mormoner) 1860 -1937  
4 saml.

Med et dokument-ikon vises, at man kan se en afskrivning af dokumentet

Med et fotografiapparat-ikon vises, at man kan se det originale dokument indscannet

## Referat af "slægtsværksted" d. 24. oktober og 7. november 2018

– hvor vi bl.a. gennemgik brug af en udvalgt kilde: Skøde- og panteprotokoller.

Af Jesper Ratjen, formand

(Kun) 6 + 6 deltagere + bestyrelsesrepræsentanter

Vores "Slægtsværksted" den 24. oktober, var åbent fra kl. 16 til 21, uden andet "program" end, at man kunne dukke op i tidsrummet og få hjælp til sin personlige slægtsforskning og få en snak om sin og andres slægtsforskning. Det var et eksperiment, som blev modtaget af nogle få, som til gengæld ytrede god tilfredshed med udbyttet.

Den 7. november i vores sædvanlige aftenmøde-tidsrum, havde slægtsværkstedet et program, idet der pr. mail forinden var udsendt 11 korte tekster med gotisk håndskrift til hjemmelæsning sammen med en opfordring til at foreslå en kilde til gennemgang. Der indkom 2 kildeønsker, som begge pegede på "Skøde- og panteprotokoller".

– Og sådan blev det.

Mens der en halv times tid blev snakket indbyrdes om læsningen af de udsendte tekster var der mulighed for individuel hjælp. Derefter tog vi fat på en fælles læsning af de gotisk skrevne tekster og nåede halvdelen inden kaffepausen. Transkription af alle teksterne blev udleveret ved udgangen, men efter kaffepausen tog vi fat på et konkret indsendt spørgsmål:

***"Jeg søger efter Matr. no. 4b, Træden by, Tønning år 1913-1915"***

Til besvarelse af dette spørgsmål brugte vi en stednavnedatabase, folketællinger, en skøde- og panteprotokols realregister og selve den anviste protokol. Derefter et matrikelkort og et topografisk kort samt kraks kort med matrikelvisning og adresseangivelse og yderligere oplysninger om ejendommen på ois.dk sluttende med et kig på ejendommen med google street view. Lærerigt for os der deltog!



## Referat af mødeaften den 12. november 2018

I samarbejde med Lillebælt Folkeuniversitet

Af Jesper Ratjen, formand

34 deltagere

Vi indledte med sangen: "Nu er det længe siden"

I "Medlemmernes 10 min." viste Susanne Lund en lille slægtstavle, som hun var blevet inspireret til at opstille efter deltagelse i vores "Slægtsværksted-arrangementer". Slægts-tavlens oversigt pegede på en "ukendt barnefader" - oldefar på mødre-  
ne side. »Spørgekassen« har tilbudt sin hjælp!



Aftenens foredragstema var: **Slægtsforskning i 1900-tallet.**

Per Andersen (billedet) gav os et sprudlende foredrag med eksempler om sine metoder og erfaringer med besvarelser på henvendelser om opsporing af afdøde eller nulevende slægtninge. **De plancher, Per Andersen viste, kan ses på vores hjemmeside.**



### Her i 100-året for afslutningen af "Den store Krig" 1914-1918

hvor 30.000 sønderjyder var tvangsudskrevet til tysk krigstjeneste og omk. 6000 mistede livet, kan der være interesse for nogle links til oplysninger om disse:

Tyske kilder:



<http://des.genealogy.net/eingabe-verlustlisten/search/index>  
<http://des.genealogy.net/wk1/vermiste/search/index>

med alfabetisk navne-søgeadgang til de trykte  
"Verlustenlisten"





## **Volksbund Deutsche Kriegsgräberfürsorge e.V.**

[www.volksbund.de](http://www.volksbund.de)

Der kan søges online på krigsgrave fra alle de "tyske" krige. Der ydes desuden efter sigende en omfattende personlig service ved henvendelse.

### **Danske kilder:**

#### **Faldne i 1.verdenskrig med tilknytning til Sønderjylland**

[http://www.ddd.dda.dk/faldne1914/find\\_faldne.asp](http://www.ddd.dda.dk/faldne1914/find_faldne.asp)

#### **»Mindeblade for faldne sønderjyder 1914-1918«**

(Indscannede af Landsarkivet i Aabenraa på arkivalieronline):

<https://www.sa.dk/ao-soegesider/da/other/other-collection/2>

#### **Mindeparken i Århus: Faldne danske i den store krig 1914-18**

<https://bryld.dk/filer/MarsMon.pdf>

Alfabetisk gengivelse af teksten på 4.140 navnetavlerne på mindemuren. (Faldne, som vurderedes mere tysk- end dansksindede, blev ikke nævnt)

Denne kilde kan måske også have interesse:

#### **Ydelser til efterladte efter faldne i 1. verdenskrig (1919)**

**Arkivskaber:** [Kreisausschuss Apenrade \(1919-1919\)](#)

Denne kilde fra Landsarkivet i Aabenraa skal bestilles via DAISY :

(Skriv kun: "Ydelser til efterladte" i Arkivserie-søgefeltet)

Museet på Sønderborg slot har lagt en række interessante sider ud:

<https://denstorekrig1914-1918.dk>

Der skulle på denne side være en: "Opdateret liste over 6490 faldne og savnede soldater fra 1. verdenskrig med tilknytning til Sønderjylland".

Og der kan nok findes meget mere!

JeR (11.11. 2018)



## Hvor boede de?



*Af Jesper Rajten, formand*

En af de spændende ting ved slægtsforskning er, at man kommer rundt i landet (mere eller mindre) og bliver præsenteret for adskilligt, man ikke kendte til i forvejen – og som man nu må interessere sig for og få nærmere kendskab til.

Blandt andet: **Hvor i sognet boede familien – sådan mere præcist?** Oplysning om bopæl har vi typisk fra folketællingerne, som oplyser om bopælsogn og by/landsby.

### *Folketællingernes bopælsoplysninger*

I Folketællingerne 1787 og 1801 opdeles befolkningen familievis med fortløbende nummerering inden for hver landsby. Fra 1834 sker opdelingen husstandsvis: Et Hus; En Gård evt. med tilføjelse af husets eller gårdens navn, hvis det har et sådant. Først fra folketællingen 1901 anføres et matrikelnummer, som er en unik stedsbetegnelse.

### *Matriklen af 1844 er stadig gældende*

Matrikuleringen i Danmark blev påbegyndt omk. 1804 og afsluttet i 1844 med en afgrænsning og nummerering af ejendomsparcellerne. Disse matrikelnumre er stadig gældende, men med en fortløbende alfabetisk tilføjelse ved senere udstykninger. Derfor kan vi bruge de nugældende matrikelnumre.

De på parcellerne stående bygninger havde ingen betydning for matrikuleringen, men da en del af de første matrikelkort (original 1 - kort) blev baseret på ældre udskiftningskort fra slutningen af 1700-årene, hvor bygningerne var indtegnede, kan disse ældre bygninger ses overført til nyere matrikelkort selv om der var sket ændringer med bygningerne.

### *Ejernavne på de ældste matrikelkort*

Det vi kan udnytte er, at i de hyppige tilfælde, hvor de ældre udskiftningskort blev anvendt, er ejernes navne påført de enkelte parceller. D.v.s. at vi kan finde ejernavne fra slutningen af 1700-årene til begyndelsen af 1800-årene skrevet på kortet.

### *En smedefamilie i Kiertinge*

**Søren Hansen** var husmandssøn, født 1765 i Ladby, Kølstrup sogn, Bjerger herred, Odense amt.

Ved folketællingen 1801 står han som selvejerhusmand med 6 skp. hartkorn og smed i Kiertinge - ligeledes i Kølstrup sogn. Husstanden består af hans kone og 2 børn samt svigermoderen, som *Nyder Ophold af Stedet*. Yderligere 5 børn kom til inden Søren Hansen døde i 1814, 48 1/2 år gammel.

Enken, som var 10 år yngre, giftede sig året efter med ungkarl **Rasmus Povelsen**, 32 år. Han var sikkert den "Karl, som har forestaaet hendes Smedie i Vinter"? Rasmus Povelsen bliver den nye smedemester i Kiertinge og dermed det 4. led i en kæde, idet han efterfulgte *Søren Hansen* (1765-1814), som havde efterfulgt sin svigerfar, *Hans Jacobsen* (1742-1797) og dennes far, *Jacob Jonassen* (1714-1770) som smed i Kiertinge.

Rasmus Povelsen forlod i slutningen af 1830erne smedehåndværket til fordel for jordens dyrkning, men havde forinden oplært sine 2 stedsønner *Jacob Sørensen*, som flyttede til Munkebo og blev smed der og *Lars Sørensen* som fortsatte som smed i Kiertinge.

I 1870 var Lars Sørensen gået på aftægt og en nevø fra Munkebo, *Rasmus Jacobsen*, som var ankommet i 1866, havde taget over som smed i Kiertinge og afløstes siden af sin søn, *Henrik Jacobsen*, som døde i 1934.

### Hvor lå den smedie i Kertinge, hvor 7 generationer af smede har haft deres virke?

Da matrikelnumre, som nævnt, først optræder på folketællingerne fra 1901, må vi prøve, om det ældste matrikelkort fra begyndelsen af 1800-årene har påskrift af ejernavne.

#### Historiske kort på nettet

Ældre kort – både matrikelkort (ejendomsgrænser) og topografiske kort ("landkort") – finder vi på Geodatastyrelsens side: "Historiske kort på nettet": <https://hkpn.gst.dk/> [Virker godt på Google Chrome]

I menubjælken øverst på siden kan vælges forskellige korttyper. Bl.a. Matrikelkort og Topografiske kort.

Vi lægger ud med matrikelkort og søger via "Ejerlav" og skriver Kertinge i søgefeltet og får muligheden for at bekræfte: "Kertinge By, Kølstrup".

4 valgbare muligheder dukker op: Matrikelkort som tilsammen dækker perioden 1809 - 1990.

Vi er interesserede i det ældste kort – "Original 1 - kortet" med gyldighed 1809 - 1859. Tryk på Vis.

Brug luppene + eller - til at tegne omrids om det, som ønskes forstørret eller formindsket. Den fire-sidede pil skal vælges, hvis man ønsker at flytte rundt på kortbilledet.



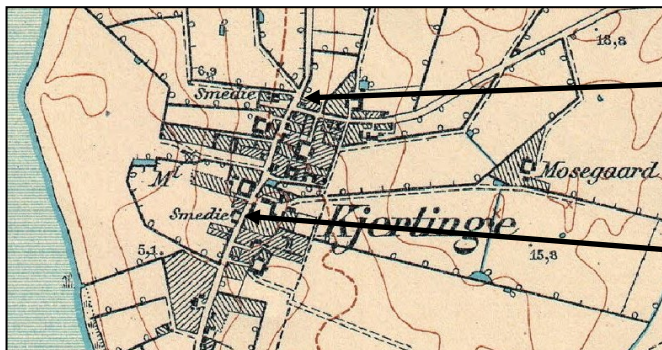
Søren Hansens/  
Rasmus Povelens  
smedie og jordtil-  
liggende.  
matr. 29

Vej fra Ladby

Udsnit af matrikelkort Kertinge "Original 1 kort" 1809 -1859

Vi finder ud for den nordvestre del af Kertinge by, på matrikel No 29: ~~Søren Hansen~~ 's overstregede navn erstattet af Rasmus P..... . Det er dem vi søger! Her har smedien formentlig ligget ud til vejen for enden af matriklens smalle tarm – skråt over for udmundingen af vejen fra Ladby. En central beliggenhed for en smedie!

Kan vi finde stedet på et nyere topografisk kort? På hkpn-siden vælger vi: "Topografiske kort - landsdækkende" og søger via: "Kort/ stednavn". Klik på det lille grønne Danmarks-kort. Der dukker et tilfældigt kortudsnit op med et søgefelt til stednavn. Skriv "Kertinge" i søgefeltet. Bekræft valgmuligheden: "Kertinge (by i Kerteminde)". Der fremkommer nu en rude med et (blegt) kortudsnit omfattende Kertinge. Et klik i kortbilledet sætter en kortnål og fremkalder en aktiv knap: Søg. Der fremkommer nu en fejlmelding. Ignorer den og tryk OK. – Så vises den ønskede liste over kortblade i udvalg. Vi vælger det ældste målebordsblad 1863-1916, udgivet 1918. Tryk Vis



Smedien ligger som forventet.  
I 1916 var Henrik Jacobsen smedemester her.

I 1911 og 1916 var også en smed Hans Hansen i Kertinge.

Udsnit af Generalstabskort 3517 Kerteminde. Målt 1863, rettet 1916. Udg. 1918

Er vi nu færdige? Er der ikke mere, vi kan finde ud af?

Jo! **Vi kan se om der findes et billede / foto af smedien i Kertinge.** Måske eksisterer den endnu?

### **Billedsøgning på arkiv.dk**

Et lokalhistorisk arkiv må være stedet at søge. Det gør vi på [www.arkiv.dk](http://www.arkiv.dk), som er linket til arkivernes beholdning af arkivalier – i det omfang, de har nået at lægge det ind.

På [arkiv.dk](http://arkiv.dk) søger vi: *Smedje i Kertinge* – og får 8 resultater. Alle fra »Kølstrup Sogns Lokalhitoriske Arkiv« : 3 fotos af smedien og et af smedemester Rasmus Jakobsen (Whauw!)



**Kertinge smedie fotograferet ca 1948**

Af de ledsagende fyldige oplysninger erfares, at smedehuset i 1995 for længst er revet ned, at vejen i forgrunden er vejen ned til Fredensgård og at smedien ca. lå ud for, hvad der i dag er Kertinge Bygade nr. 2

Det var, hvad vi ville finde ud af: Vi véd nu, hvor smedien lå og at den forlængst er revet ned!

Det bedste er dog: Portrættet af smedemester Rasmus Jakobsen, Kertinge



– Og arkivet leverer i tilgift fyldige personalhistoriske oplysninger:

*Rasmus Jakobsen var født i Munkebo 18/2 1842. Efter at han var udlært, kom han til Kertinge som svend.*

*Nogle år efter købte han smedien. Forinden var han blevet gift med Julie Bentsine Bentson som tjente på Ulriksholm, Julie døde den 21/6 1912.*

*I 1916 overtog sønnen Henrik smedien. Rasmus Jakobsen døde d. 30/6 1924*

Arkivet bemærkede ikke, at Rasmus Jakobsen købte smedien af sin farbror Lars Sørensen og at

Rasmus Jakobsen var storebror til hjulmandens kone, Anne Kirstine Jacobsen, på Rynkeby Mark.

*Det må vi kigge nærmere på i næste nr. af Slægts-Tidende.*

## Jensine Cathrine Christensen



*Af Henning Karlby*

**Jensine Cathrine Christensen** blev født i Ommel ved Marstal på Ærø, mandag den 9. januar 1843. Hendes forældre var **Matros Jens Christensen** af Ommel og Hustru **Maren Larsen**. Jensine var den mellemste i en børneflokk på 7. Hun blev døbt søndag den 15. januar 1843 i Marstal kirke.

Under Jensines opvækst har hun store søskende til at tage sig af sig. Det er nok først og fremmest storesøsteren **Karen Kirsten Christensen**, som blev født fredag den 4. maj 1838, dvs. hun er næsten 5 år, da Jensine bliver født. En pige på 5 år kan på dette tidspunkt sagtens hjælpe med at passe en lillesøster.

Desuden har hun en storebror **Christen Christensen**, som blev født søndag den 22. september 1839. Samt en storesøster, der hedder **Anne Christine Christensen**. Hun blev født tirsdag den 1. juni 1841.

Jensines far, som i sine yngre dage var matros og bådfører, gik siden "på land" og blev husmand og slagter i Ommel

### Jensines konfirmation

Jensine Katrine Christensen bliver konfirmeret den 1. marts 1857 i Marstal kirke, Ærø.

### Jensines mor dør

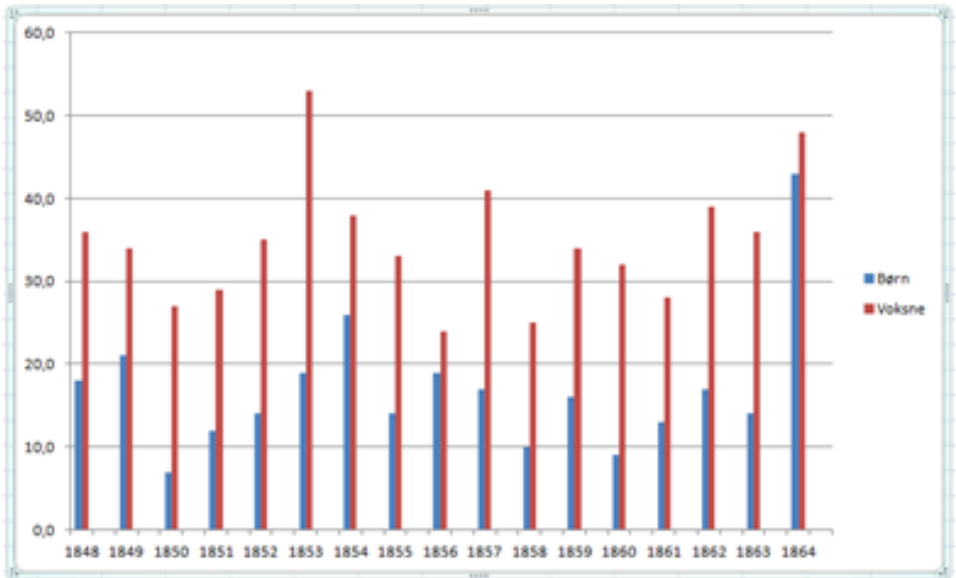
1857 er et meget sørgeligt år for Jensine. Hun er kun lige fyldt 14 år, da hendes mor dør den 28. januar 1857. Ikke nok med at hendes mor dør. Kun 20 dage efter hendes konfirmation dør hendes far den 21. marts 1857.

Hun har i det hele taget oplevet en hel del, inden hun bliver konfirmeret. Hun er kun 6 år, da først hendes ældste søster **Karen Kirsten** dør; kun 10 år gammel, den 14. marts 1849.

Senere samme år dør også hendes lillebror **Hans**, den 7. december 1849. Han bliver kun 5 år gammel.

Normalt døde der omkring 10 børn om året i Marstal i årene 1848 til 1864, undtagelsen er nogle enkelte år, hvor der formodentlig har været børnesygdomme, der hærgede. Således dør der 21 børn i 1848, 27 børn i 1849 og 16 i 1850. Se diagrammet, næste side, over døde i Marstal sogn for 1848 til 1864.

I 1857 hvor Jensines mor og far dør, er der en kedelig statistisk i Marstal sogn. I 1856 dør der 48 mennesker, i 1857 - 80 mennesker og i 1858 - igen kun 47 mennesker. Det kunne således tyde på, at der har hærget en sygdom i befolkningen, som er skyld i at Jensine mister sine forældre, da hun kun er 14 år gammel.



**Dødsfald i Marstal sogn 1848-1864. (blå: børn; rød: voksne)**

Jeg har søgt i Sundhedsstyrelsens indberetninger over sygdomme, men der findes intet fra Ærø på dette tidspunkt, hvilket kan skyldes, at Ærø på dette tidspunkt hørte til Hertugdømmet Slesvig i Tyskland. Da jeg ikke kunne finde oplysninger i arkivet fra sundhedsmyndighederne, gik jeg kirkebøgerne igennem for at lave statistik over de døde i sognet.

Da Jensines forældre dør, er der selvfølgelig et meget omfattende skifte efter forældrene, fordi der er umyndige børn i familien.

### Jensines opvækst

I 1860, hvor Jensine er 17 år, finder jeg Jensine i Vornæs, Landet Sogn på Tåsinge, hun er tjenestepige hos Skolelærer Søren Madsen og hans kone Johanne Christiansen, Vornæs, Landet sogn, Svendborg amt.

### Bryllup

Ugift **Jensine Kathrine Kristensen** af Ommel paa Ærø for Tiden i Lundby; 19 Aar bliver den 11. juli 1862 i Landet kirke gift med den 28-årige, Ungkarl og Tjenestekarl **Andreas Hansen** <sup>1)</sup> af Vornæs på Tåsinge, – han er oprindelig fra Brudager.

De bosætter sig som innsiddere <sup>2)</sup> i Vornæs, Landet sogn på Tåsinge

## Jensines børn

I Vornæs fik indsidderparret Jensine og Andreas 3 børn:

**Første barn** - En søn født den 30. september 1863. Han får navnet **Jens Hansen**. Han bliver døbt i Landet kirke den 15. november 1863

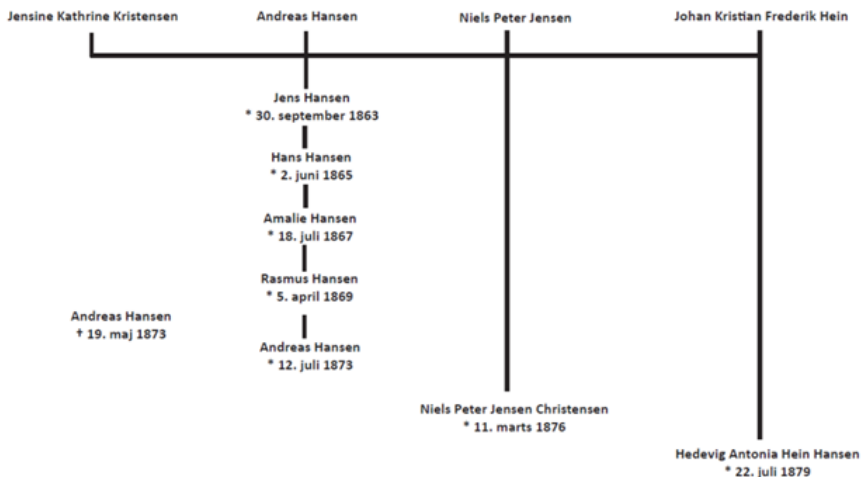
**Andet barn** - Endnu en søn født den 2. juni 1865. Han får navnet **Hans Hansen**. og bliver døbt den 25. juli 1865.

**Tredie barn** - En datter født den 18. juli 1867, som ved dåben den 4. september får navnet **Amalie Hansen**. Amalie bliver senere kendt i familien som Tante Malle

**1868 bliver et stort "flytteår"** for i Til- og Afgangslisterne ser vi, at "Andreas Hansen med Hstr. og 3 Børn" den 12.maj flytter fra Vornæs i Landet sogn på midt-Tåsinge til Kaldetsmose i Bregninge sogn på nord-Tåsinge. Det bliver for en meget kort bemærkning, for allerede 30. november samme år ankommer de som indsidderpar til Bjerreby sogn på syd-Tåsinge. og bosætter sig i Ny Gjesinge, hvor Andreas Hansen i følge folketællingen 1870 Bjerreby sogn, bliver daglejer og indsidder hos et andet daglejerpar.

Her i Bjerreby på Tåsinge får Jensine og Andreas deres fjerde barn:

**Fjerde barn** - En søn født 5.april 1869 og døbt i Bjerreby kirke den 13.juni med navnet **Rasmus Hansen**





## Familien flytter igen

Rasmus når kun at blive 2 år, førend familien flytter igen. Den 24. juli 1871 må Bjerrebysdegne notere "*Anders Hansen 37 Indsidder*" på afganglisten til Landet sogn. Ligesom ved tilflytningen noterer han kun mandens navn, mens tilflytningssognet, Landet, som det er sædvane her, noterer hele familien: "*Andreas Hansen med Hstr. og 4 b 37 Inderste i Vornæs 20. Aug.*" (Det er en god idé ved brug af Til- og Afgangslister at kigge begge steder).

## Jensine bliver enke

Jensines mand, Indsidder i Vornæs **Andreas Hansen**, dør 19. maj 1873 i Lundby, Landet sogn på Taasinge, knap 38 år gammel. Han bliver begravet den 24. maj 1873

Da Andreas dør, er Jensine gravid. Hendes næste barn

**Femte barn** - er en søn, som bliver født den 12. juli 1873. Han bliver døbt den 10. august i Landet kirke og får navn: **Andreas Hansen** efter sin afdøde fader.

## Jensine bliver gravid og flytter til Gudme

**Sjette barn** - Jensine har nok allerede været gravid, da hun fra Tåsinge ankommer til Gudme, for hendes sjette barn, sønnen **Niels Peter Jensen Christensen**, bliver født den 11. marts 1876 i Gudme og døbt den 17. april i Gudme kirke. Forældrene er ifølge kirkebogen: Enke Jensine Katrine Hansen. Som Barnefader opgives *Niels Peter Jensen Bregninge Sogn paa Thorseng3*).

Jensine træffer bagermesteren i Gudme, **Johan Kristian Frederik Hein**. Johan er gift med **Anne Larsen**, som er 9 år ældre end ham.

Med de forhold, der er for enlige koner med tre hjemmeværende mindreårige børn, har Jensine måske set en mulighed for at finde en forsøger, eller om Johan blot fortæller Jensine, at han gerne vil have børn, som han tilsyneladende ikke kan få med sin kone. Han har måske lovet, at han smider Anne Larsen ud og så kan Jensine bliver bagerkone. Men sådan går det ikke helt. Johan gør godt nok Jensine med barn, men han gifter sig ikke med hende.

## Jensine flytter til Hesselager og føder endnu et barn

Jensine har nok ikke, i sin graviditet med bagerens barn, befundet sig godt i Gudme, så hun flytter til nabosognet Hesselager, hvor hun føder sit

**Syvende barn** - Den 22. juli 1879 nedkommer Jensine med en pige, som bliver døbt den 17. august i Hesselager kirke. Hun får navnet **Hedevig Antonia Hein Hansen**. Forældrene ifølge kirkebogen er: Enke Jensine Catrine Hansen (36 år) af Hesselager; som Barnefader udlagdes **Bager Johan Hein** af Gudme.

## Jensine flytter tilbage til Gudme

Efter fødslen af sit syvende barn, hvis navn jo tydeligt signalerer det påståede faderskab, flytter Jensine tilbage til Gudme by og bosætter sig med sine 3 yngste børn hos en jordbruger-/ og daglejer-familie. (FT Gudme 1880).

Jensines 12-årige datter **Amalie** bor som "Plejedatter" på Ærø hos Jensines yngste søster Maren Michelsen (f. Christensen) som er gift med skomagermester Johan Otto Christensen i Ommel. (FT 1880 Marstal landsogn)

## Alimentation – Børnebidrag

Sagen med Johan Hein ender i retten (hos Herredsfogeden), hvor Johan udlægges som barnefader.

Han pålægges herefter at betale 36 kr. pr. år i 2 rater á 18 kr. henholdsvis 22. januar og 22. juli. Dette sker ved en resolution (beslutning) af 29. november 1879.

Men Johan er ikke til sinds at betale. Hans bagerbutik er ikke helt lille, i sin butik har han 2 svende.

## Børnebidragssagen

Allerede første gang han skal betale til Jensine, må sognefogeden i Gudme ud for at hente pengene. Han vil ikke betale, hvorefter Sognefogeden foretager en udpantning. Pantet bliver derpå solgt på auktion, men indbringer kun 12 kr. 31 øre. Disse penge får Jensine, og det meddeles Johan, at han ved næste termin skal betale 23 kr. 69 øre. Han begærer imidlertid sagen om faderskabet gjort om. Men taber sagen, hvorefter han skal fortsætte med at betale. Han vil stadig ikke betale frivilligt. Så sognefogeden skal her efter ud for at inddrive pengene til hver termin.

Dette "cirkus" slutter brat, da Johan afgår ved døden 6. januar 1882. Johan blev kun 34 år gammel.

## Jensine bliver boende i Gudme

Ved folketællingen Gudme 1890 bor Jensine som 47-årig enke i et hus i Gudme by med børnene Niels Peder (12 år) og Hedevig (10 år) samt Amalie (22 år) som er vendt hjem fra Ærø og bidrager til husholdningen som sy pige. Hele familien "nyder Fattigdomsunderstøttelse".

Ved folketællingen i 1890 bor Jensine på adressen Kirkegade 18 i Gudme, hun bor da til leje hos enken Kirstine Nielsdatter. Kirstine ejer huset, men bor på dette tidspunkt ikke i Gudme.

Sønnen **Andreas** er ved folketællingen i 1890 blevet 17 år. Han tjener på dette tidspunkt hos gårdejer Morten Nielsen i Gudme.

## Jensine gifter sig igen

Jensine gifter sig 2den gang, 48 år gammel med den 54-årige enkemand i Gudme, murer Jacob Hansen. Vielsen finder sted 2. juledag 1891 i Hesselager kirke. Jensine står ved vielsen som bosat i Gjaldbjerg (en samling huse nogle kilometer nord for Gudme by). Ægteparret bosætter sig i Jacob Hansens ejendom på Teglværksvej 68.



Matr. 12n, Gudme = Teglværksvej 68.

(Gudme lokalhistoriske arkiv) Foto: Erik Knudsen omk. 2000

Ifølge folketællingen fra 1901 bor Jacob Hansen og Jensine Cathrine Kristensen på ejendommen Matr. nr. 12n i Gudme. Datteren Hedevig Hein, som er syerske, er på tællingsdagen midlertidig fraværende i Hesselager (vel på en arbejdsopgave?).

I 1906 boede ægteparret igen alene på matr. 12n i Gudme (Det senere: Teglværksvej 68)

## Jensine bliver enke for anden gang

Ægtemanden Jacob Hansen dør den 15. september 1908, 71 år gammel.

Den 15. marts 1909 blev der udstedt arveudlægsskøde til Enke Jensine Cathrine Christensen. Jensine lejer tilsyneladende en del af sin ejendom ud.

Ved folketællingen 1916 boede Jensine Katrine Hansen, som 57 årig enke helt alene i sit hus (matr.12n) i Gudme og fik aldersunderstøttelse. I 1921 boede hun stadig helt alene.

Den 20. oktober 1923 sælger Jensine sin ejendom på Teglværksvej 68 i Gudme og flytter til nabosognet Brudager sogn, som hendes første mand, Andreas stammede fra. Hun bor stadig helt alene, men i hus (matr. 33b – nuværende Brudager Bygade 15) med en børstenbinderfamilie med 5 børn. Hun får aldersrente. (FT 1925 Brudager)

## Jensines død

Jensine dør den 22. april 1929 i Brudager og begravet 29. april 1929. I Kirkebogen står der, at Jensine er: Aldersrentenydende Enke af Brudager By og Sogn, Gudme Herred, Svendborg Amt. Født i Ommel, Marstal landsogn d. 9. januar 1843. Datter af Matros Jens Christensen og Hustru Maren, født Larsen. Gift 1. gang med Arbejdsmand Andreas Hansen af Landet sogn paa Taasinge, død 1873. Gift anden gang med Murer Jacob Hansen af Gudme. Sidste fælles Bopæl: Gudme Sogn.

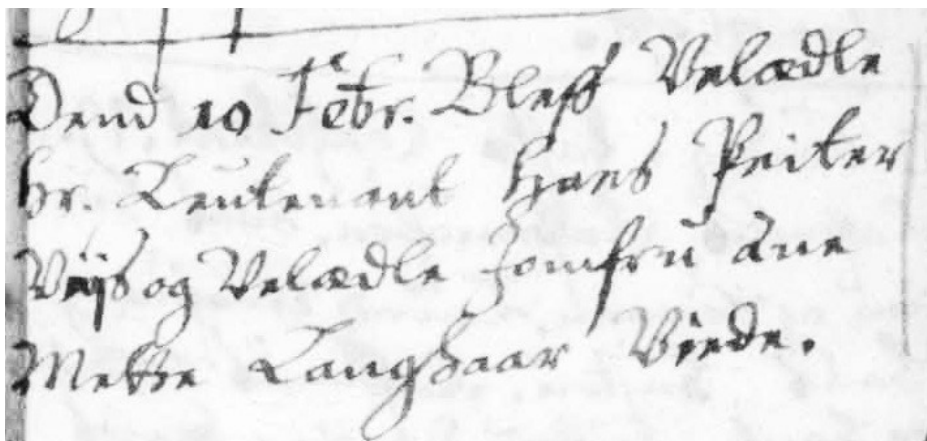
### Noter:

- 1) Andreas Hansen er født i Brudager sogn, Svendborg amt, den 26. august 1835.
- 2) Inderste / indsidder betyder blot, at man bor til leje. Indtil 1864 hører Ærø til hertugdømmet Slesvig
- 3) Thorseng er et gammelt navn for Tåsinge. Niels Peter Jensen er ikke i FT-1870 for Bregninge sogn, Tåsinge, men en person af det navn står i Bregninge sogns tilgangsliste 1873: Niels Peter Jensen f. 23/4 51 tjener Anders Jensen Enke i Bjernemark. Fra Bjerrebys S

---

## Supplement til sidste nummers artikel om Anna Mette Langhaar

Charles Wind har i Uggerslev kirkebog 1662-1739, Skam herred, Odense amt fundet hendes vielse med rytterløjtnant Hans Peter Weis. Den fandt sted den 10. februar 1697. (Uggerslev er nabosogn til Smidstrup, hvor de boede på Rønshave)



Dand 10 Febr. Blev Valædla  
Hr. Løjtnant Hans Peter  
Weis og Valædla Jomfru Anna  
Mette Langhaar Viede.

Uggerslev kirkebog 1662-1739 [ao. opsl. 131/288]

*Bestyrelsen ønsker alle medlemmer og samarbejdspartnere en rigtig glædelig jul samt et godt og lykkebringende nytår med mange gode oplevelser med vores hobby.*

