

Slægts – Tidende

for
Trekantområdet



Udgivet af Trekantområdets Slægtshistoriske Forening

Nr.: 24

April

Sæson 2011/12

Bestyrelse

- Formand:** Jesper Ratjen, Måjvænget 66, 6000 Kolding
☎ 7551 8063, e-mail: j.ratjen@stofanet.dk
- Næstformand, redaktør:** Kai Aurbo, Borggårdsparken 38, 7080 Børkop
☎ 7586 8315, e-mail: kaiaurbo@turbopost.dk
- Kasserer, bladudvalg:** Jonna Qvortrup, Prangervej 82, 7000 Fredericia
☎ 7592 9678, e-mail: jonnaqvortrup@hotmail.com
- Sekretær:** Otto Geisler, Fuglebakken 47 B, 7000 Fredericia
☎ 7591 1887, e-mail: fuglebak@profibermail.dk
- Bibliotekar:** Laila Køngerskov, Castorvænget 6, 7000 Fredericia
☎ 7592 8338, e-mail: laito@hotmail.dk
- Forlystelsesråd, bladudvalg:** Vita Horsmark, Tunøvænget 13, 5500 Middelfart
☎ 6441 4456, e-mail: horsmark1@stofanet.dk
- Suppleant: (Moccamester)** Leif Horsmark, Tunøvænget 13, 5500 Middelfart
☎ 6441 4456, e-mail: Leif.Horsmark@stofanet.dk
- Suppleant: (ass. Moccamester)** Irene Hansen, Hørvænget 25, Ågård, 6040 Egtved
☎ 7555 4718, e-mail: panduro@profibermail.dk

Møder afholdes den 2. mandag i månederne september-april og ofte i samarbejde med Lillebælt Folkeuniversitet (LF). De begynder kl. 19.15 og afholdes på LOKALHISTORISK ARKIV, Frederik III's Vej 6, Fredericia. Mødelokalet er åbent fra kl. 18.30, således at der er lejlighed til slægts snak og til at benytte foreningens bibliotek. Møderne indledes med ”medlemmernes 10 minutter”, hvor der kan fortælles om gode oplevelser, givtige kilder, læses op, gives tips osv. Udlån fra foreningens bibliotek sker i forbindelse med møderne og der vil altid være hjælp at hente til tyding af gotisk skrift eller ideer til at komme videre. Kaffe/te ”ad libitum” 5 kr.

Medlemskab (incl. abonnement på ”Slægts - Tidende” og ”Slægten”)
pr. år 190 kr. – par 260 kr. GÆSTER ER VELKOMNE. Gæstebilletter 35 kr. pr. foredrag.

<http://www.trekanten.webbyen.dk>

WEB – master: Kai Aurbo.

Seneste medlemsmøder:

Alle referater fra møderne finder du i sin fulde længde på foreningens hjemmeside:
www.trekanten.webbyen.dk (adgangskode: tsf2011).

Af Otto Geisler, sekretær.

Uddrag af referat fra slægtstemaaften, onsdag den 30. nov. 2011

24 medlemmer havde indskrevet sig samt 1 betalende gæst.

Tema: ”Nygaards sedler” og ”Politiets registerblade” ved Jesper Ratjen og Jonna Qvortrup med: ”Links til websites vedr. slægtsforskning”.

Formanden orienterede om foreningens nye hjemmeside.

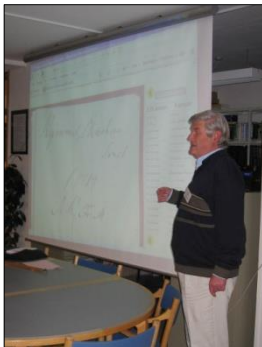
Webmasteren tager gerne i mod medlemmernes skemaer om: ”Det forsker jeg....” der er tænkt som en hjælp til selvhjælp for alle medlemmer.

Jesper Ratjen indledte med: Hvem var arkivar H. S. A. Nygård (1869-1964)?

Nygård var ansat ved Landsarkivet i Viborg fra 1897 til 1913. I 1913 blev han, som han selv skriver det, ”tvangsforflyttet” til København. Et løst rygte siger også, at han blev forbigået ved besættelsen af en stilling i Viborg, hvorefter han fornærmet tog til København, og i den forbindelse tog sit seddelapparat med sig. Dette skulle være forklaringen på, at alle de mange sedler omhandlende jyske forhold er endt i København!

Der er flere måder at komme til ”Nygaards sedler” på. Den mest fremkommelige metode er at gå ind på: www.ddd.dda.dk, tast derefter på grøn kasse ”Andre kilder”, derefter ”Nygaards sedler”

Nygårds sedler angår alene særlige navne og jyske slægter i det gamle Nørrejylland fra Kongeåen og nordpå.



Hvad er Politiets registerblade og hvorfor blev de oprettet?

Formanden (billedet) orienterede om politiets registerblade, som findes på: www.politietsregisterblade.dk, som kun omhandler Københavns Politi – altså ikke Frederiksberg Politi eller andre politienheder omkring København.

Politiets registerblade blev ført af Københavns politi i perioden 1890 til 1923. Det dækker samtlige beboere i København over 10 år. Bladene blev udarbejdet af politiet i 1890-92. Hvert politidistrikt (politikreds) havde deres egne. Disse ajourførtes på den måde, at nye regi-

sterblade oprettedes for tilflyttere, når et barn fyldte 14 år, og når en gift kvinde blev alene.

Politiet fik bl.a. besked fra Københavns Forsørgelsesvæsen om at eftersøge personer, der søgte at unddrage sig pligten til at betale børnebidrag, alimentationsbidrag. De såkaldte 'Dødeblade 1893-1923' kan søges på www.fogsgaard.org, hvor man ligeledes finder københavnske gadenavne under: "Københavnske gader".

Aftenen fortsatte med opmærksomhed på gode links:

Jonna Qvortrup viste forsamlingen 5 links til slægtsforskningen. Siderne blev fulgt op af gode eksempler både fra Jonna Qvortrup og fra medlemmerne.

www.anefund.dk, som er en oversigt over lokale hjemmesider inddelt efter amter.

www.afdoede.dk/index.php?page=sogning, er en oversigt over dødsannoncer med mulighed for søgningens navn, fødselsår og dødsår.

www.gravstensarkivet.dk, hvor der er mulighed for søgning på navne, fødselsdatoer og dødsdatoer, dækker en del kirkegårde i Vejle, Ribe, Skanderborg og Aarhus amter.

www.korttilkirken.dk, er nyttige oplysninger om alle danske folkekirker. SØG EFTER: "kirke alfabetisk", "kirke kommunalt", "Kontakt, links og baggrund" "mangler adr."

www.yesterdaysfoto.dk er med mange billeder af danske kirker, udvendigt og indvendigt samt af kirkegårdene.

Jonna Qvortrup udleverede en fotokopiside med disse links.

Uddrag af referat fra medlemsmøde, mandag den 12. dec. 2011

75 medlemmer og gæster var mødt op for at høre genealog, seniorkonsulent ved Kennedy Centret, København, Erik Kann's foredrag.

Af Leif Horsmark & Jesper Ratjen

Laila Køngerskov indledte med *en indtrængende opfordring* om at sikre slægtsdata på computeren ved at overføre dem til en ekstern harddisk. Lailas computer med alle slægtsdata var blevet stjålet ved indbrud.

I »Medlemmernes 10 minutter« fortalte Jesper Ratjen om gamle familiefotoalbums med fotos i "visitkortformat" fra 1860erne og frem og det senere opdannede større "cabinet-format". Fotograf Heinrich Tönnies i Ålborg udgør en kendt undtagelse. Hans bestillingsbøger (1856-1900) i »Tönnies fotoarkiv« kan konsulteres på nettet: www.aalborgkommune.dk/tonnies.

Så blev det tid for **Erik Kann: "Slægtsforskning på internettet; en praktisk gennemgang"**.

Erik Kann indledte med **Brandforsikringer**, som blev indført i København i 1731. I 1761 blev de indført i købstæderne og i 1792 for landbygninger. I København blev de gennemgået hvert år, i købstæderne hvert 10. år fra 1761- 1867.



Erik Kann

Københavns overpræsidium (svarende til det øvrige lands amtmænd) med alle dets overøvrighedssager lå indtil 1857 på Stadsarkivet i det gamle rådhus. Efter 1857 blev de flyttet til Landsarkivet og nu, i begyndelsen af 2012, til Rigsarkivet
Begge søges på arkivalieronline.dk

Til foredraget om »**Slægtsforskning på internettet**« udleverede Erik Kann et omfattende "Undervisnings-sæt", som disposition og noter for tilhørerne idet henvisningernes indhold er kommenteret i højre margin.

Undervisningssættet (og dermed foredraget) var opdelt i oversigtlige punkter:

1) Det elektroniske arkiv. Kendt arkivsystematik som indgang til affotograferede originalkilder.

Foruden »Arkivalieronline« blev siden "Wadschier.dk", fremhævet. Den flittige Knud Haaning "knudhaaning.homepage.dk" blev også nævnt.

2) Det elektroniske arkiv. Register/søgeindgang til affotograferede originalkilder.

»Nygårds sedler« og »Politiets registerblade«, »De bornholmske kirkebøger før 1814« samt siderne om kirker og kirkegårde, er søgbare på navn.

3) Indtastede kilder i fuld udgave eller uddrag.

»Dansk demografisk database« (ddd.dda.dk) med de mange kilder at søge i.

4) Registre. "fogsgaard.org" blev fremhævet, for sin gengivelse af »Dødebladene«, som findes på »politietsregisterblade.dk«. Tilbage har Fogsgaard: »Enkekassen« og »Gade-registret« over københavnske gader.

5) Private hjemmesider.

På "private hjemmesider", skal man være opmærksom på, om det er det fulde materiale der bliver lagt ud. Afskrifter kan være behæftet med fejllæsninger.

Forsamlingen hørte om **intelligent og målrettet søgning** - Kan oplysningen findes i en kirkebog eller folketælling på »Arkivalieronline«? – Det kan eksempelvis være et lokalt arkiv og/eller egnsmuseum. Der findes såkaldte "metasøgemaskiner", som søger på flere søge-maskiner, f.eks.: www.metacrawler.com.

Vi hørte om **kerneressourcer og portaler** og fik præsenteret et udvalg af lokalområdets portaler. Feks. www.historie-online.dk eller Hammerum herreds: www.hammerum-herred.dk. Verdens største portal for slægtshistorier på engelsk: www.cindislist.com

Grundberedskabet, som kan henføres til, at der rundt i landet er mange stednavne, der er ens. Krabsens stednavnedatabase www.krabsen.dk kan være en god hjælp samt »www.clicketyclick.dk/amt-herred-sogn/data/sogne_id.csv«. Søgtes et sogn, kan Kirkeministeriets portal www.sogn.dk anvendes. På Kort & Matrikelstyrelsens hjemmeside www.kms.dk, kan man se landkort og matrikelkort.

Uddrag af referat fra medlemsmøde, mandag den 9. jan. 2012

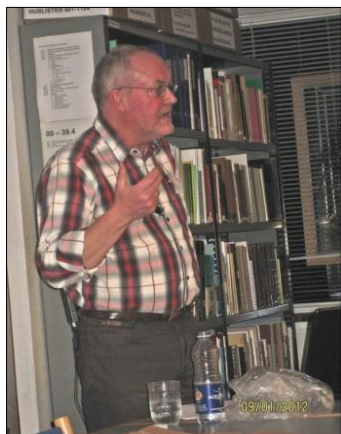
70 personer deltog heraf 7 betalende gæster.

Af Otto Geisler, sekretær.

Tema: **Introduktion til skøde- og panteprotokoller** ved arkivar Carsten Thiede v/ Landsarkivet for Nørrejylland, Viborg.

Formanden bød Carsten Thiede (billedet) velkommen.

Skøde- og panteprotokoller er som arkivalie-materiale meget stort og omfangsrigt i dag, men det hele vil være registreret i Daisy fra årsskiftet 2012-2013.



Carsten Thiede forklarede den historiske sammenhæng i ordet '*ting*', som egentlig betyder '*forsamling af befolkningen inden for et vist område til offentlig rådslagning og afgørelser af retssager*'. Ordet '*lysning*' betyder, at gøre åbenbart (offentligt), som indtil Tinglysningsloven 1926 skete gennem '*Tinglæsning*'. Dvs. ved oplæsning af dokumentet i retten. Siden 1926 er denne retslige handling benævnt '*tinglysning*'.

De ældste samlede nedskrevne gældende retsfor skrifter er de gamle lovbøger for landsdelene, med blandt andet 'Jydske Lov' fra 1241. Handel med ejendomme kunne kun ske og bekræftes over for tredjepart på '*tinge*', hvor købsaftalen blev læst op, og hvor '*skødet*' blev overdraget – som bogstaveligt var 'at lægge jord i skødet' på køberen.

I et '*Sysse lting*' indgår arkivalier fra Herreder, Landsting og herregårde (store jordbesiddere i forskellige herreder). Arkivalier kan ligeledes findes i Herredesbøger eller Landstingsbøger.

Ved retsreformen i 1688 blev embeder omkring lov og ret samlet ved Herredsfogedembedet.

Følgende '*ting*' blev nævnt: Herredsting, Birketing, Byting, Landsting: (Kun nord for Kongeåen) og Sysse lting: (Omfatter flere herreder).

Sogne- og herredsfogeder havde visse politimæssige opgaver.

Forsamlingen fik en orientering **om de retslige enheder op til år 1919**, og hvad de bestod af: Herredsfogeder i herreder. Byfogeder i købstæder og birkefogeder i birker. Der fandtes både kongelige og kirkelige birker. Birkedommer eller birkefoged kaldtes indtil 1919 den embedsmand, der forestod et birk. Efter 1919 bliver det til dommere og politimestre.

Op i gennem tiden er **retternes og politiets opgaver blevet til**: Justits- og politivæsen, Skøde- og pantevæsen, Fogedvæsen, Notarialvæsen, Skiftevæsen, Auktionsvæsen og Politiforvaltning.

De typiske dokumenter i SP (Skøde- og Panteprotokoller) er: Aftaler om handel: Købekontrakter, Skødeoverdragelse, Pantebrev/panteobligation, Servitutter, Aftaler om byrde/rettighed, Aftale om aftægt, Aftaler om leje og Aftaler om fæste.

Vigtige datoer at forholde sig til under søgning er: ***Hvornår skødet er underskrevet, og hvornår skødet er tinglyst?*** Retsdage er fra helt gammel tid fast hver 14. dag.

Der blev spurgt til 'Skadesløsbrev', som er et pantebrev, hvor det er anført, at der skal foregå en fastsat betaling på en bestemt dato.

At fredlyse vil sige, at det fredlyste er kundgjort fredet måske for tid og evighed, hvorved det ikke må røres, flyttes eller forandres. Det kan f.eks. være mindesmærker og de mosaiske kirkegårde. Man kan modsvarende bandlyse ting eller personer.

Ang. tekster/dokumenter: Skøde- og panteprotokoller (faste bøger) op til 1927.

Skøde- og servitutprotokoller (løse genparter) fra 1927 og frem.

Følgende registre er til rådighed: Person-/stedregistre, som kronologiske registre op til 1844. Realregistre fra 1844 – 1940 (matrikulering af jorde og ejendomme). Tingbøger fra 1940, hvor tingbogsblade er udført i løsbind, som gør, at hver ejendom fremtræder kronologisk og samlet.

Følgende registraturer er til rådighed: Personregistre: 1774 – 1880.

Realregistre: 1879 – 1919, samler alle en ejendoms dokumenter.

Realregistre er en oversigt over, hvem der har handlet et matrikelnummer. De er ordnet efter matrikelnummer. Andre hændelser på matriklen kan også aflæses.

Søgning i Daisy:

Før søgningen skal man have kendskab til, hvor ejendommen er beliggende eller have navn på køber og sælger. Svaret kan muligvis findes i personregistret, hvis det omhandler perioden før 1844; eller i realregistret, hvis det omhandler perioden efter 1844. NB! Der er ingen matrikelnumre før 1844.

Arkivskaberen i søgningen på Daisy er: "Skøde- og panteprotokoller".

Andre arkivalier er: Justitsprotokoller, Retsbetjente og dommere, Matrikler:
Amtsstuearkiver: Skattehovedbøger, Udstykningsprotokoller.
Landstingsmaterialer: Landsting og Landsret.

Uddrag af referat fra slægtstemaaften, onsdag den 25. jan. 2012

17 medlemmer deltog.

Af Otto Geisler, sekretær.

Tema: ”Bispearkiver i praksis” ved medlem Svend Erik Hansen.

Svend Erik Hansen tog udgangspunkt i egen anehistorie med en degnefamilie fra egnen omkring Give, Gadbjerg og Ringive fra begyndelsen til midten af 1700-årene.



Svend Erik Hansen

I en del af denne periode var H. A. Brorson biskop i Ribe Stift.

Svend Erik Hansen har i dette forløb arbejdet med Biske- og provstearkiver fra Århus og Ribe Stifter. Udgangspunktet var egnen omkring Ørum og Daugaard. Et nyttigt værktøj har været V. Hostrup Schults's hæfte: ”Degne i Aarhus Stift”.

Angående bispearkivet fra Ribe begyndte søgningen i fortegnelsen over arkivalierne; dernæst i ”Edsbøger” i dette tilfælde fra 1709. Edsbøger indeholder egne håndskrevne edsafleggelse med egenhændig underskrift i forbindelse med indsættelser i kirkelige embeder. Svend Erik Hansen tog udgangspunkt i en af sin families aner: Peder Rasmussen Brøgger, som var degn i Ringive-Gadbjerg-Lindeballe i Ribe stift i begyndelsen og midten af 1700-

tallet.

Ud fra de arkivalier, som Svend Erik Hansen gennem flere år havde fundet og ”tydet”, fik forsamlingen et meget tydeligt billede af, hvor meget og hvilke historier, der kan findes i Bispearkiverne, når man samtidig er lidt heldig.

Der blev spurgt til, hvorledes og hvor man finder, hvad disse bispearkiver indeholder. Jesper Ratjen svarede, at der findes oversigtsbøger, såkaldte ”arkiv-guider” som hjælpemiddel til søgning på blandt andre Landsarkiverne og Rigsarkivet, som indeholder hjælpemidler til arkivernes benyttelse.

Efter kaffepausen blev der tid til: ”Hvad står der?”. Jesper Ratjen forespurgte i salen og Hanne Olsen havde en skifteprotokol med fra en sag i Stubbekøbing.

Ved fælles hjælp fra salen og med Jesper Ratjens gode råd undervejs, blev næsten alle de ”svære” gotiske bogstaver og ord tydet.

Om Hans Adolph Brorson biskop i Ribe fra 1741-1764

Tillæg til referatet fra 25. januar om bispearkiver.

Af Otto Geisler, sekretær

En kort biografi

Hans Adolph Brorson lever fra 1694 og til 1764. Han kommer til verden i den sønderjyske by Randerup, hvor faderen, Broder Brodersen er præst. Der er tre børn i hjemmet. Nikolaj født i 1690, Broder født i 1692 og Hans Adolph i 1694. Faderen dør, da Hans er 10 år gammel, og moderen gifter sig med hans efterfølger i embedet (Holbek, drengenes huslærer), som i 1709 sender de tre drenge til Ribe latinskole. I 1710 bliver Nikolaj student, de to andre i 1712, og de rejser til København for at studere teologi. I 1714 får Nikolaj og Broder teologisk embedseksamen og rejser tilbage Sønderjylland, hvor Nikolaj efter en studierejse til Kiel bliver præst i Bedsted og Broder huslærer hos provsten i Ribe. Hans Adolph er nu ene tilbage i København. Han forsømmer teologistudiet, tager ingen eksaminer og vender tilbage til Randerup. En tid bor han hos Nikolaj, som er nygift og ivrig pietist, senere hos moderen og stedfaderen i Randerup Præstegård. Efter en tid bliver han huslærer på Løgumkloster hos morbroderen Nikolaj Clausen, der er amtsforvalter. Her underviser han indtil 1722 sin fætter Johan og kusine Katrine. Det er også her, han stifter bekendtskab med den nye åndelige strømning, pietismen, der kommer fra Tyskland og i første halvdel af århundredet breder sig til hele Danmark. I 1722 bliver han forlovet med kusinen Katrine og vender tilbage til København, hvor han indstiller sig til teologisk kandidateksamen, går op og består. Han gifter sig med kusinen. Meget belejligt dør stedfaderen, og Hans Adolph får tilbudt kaldet i Randerup. Her virker han som præst indtil 1729, hvor han bliver tredje og dansk præst i Tønder. I Randerup har Katrine født ham 6 børn, tre af dem lever. I Tønder skal Brorson være præst for det danske mindretal, d.v.s. bønderne i Emmerske og omegn og tjenefolkene hos de tysktalende borgere i Tønder. Det er et opslidende arbejde, bl.a. skal han hver morgen samle bønderne uden for byen til andagt. Men det er grødetid for hans digtning, og det er her (i 1732), han udgiver sin første digtsamling, de julesalmer, vi stadig holder meget af.

Udsnit fra www.hesselholt.com

Husk at betale kontingent til tiden, for som der står i vedtægterne, § 4: *Kontingentet forfalder til betaling 1. september. Er kontingentet ikke betalt senest to måneder efter forfald, slettes medlemmet og kan kun genoptages mod at betale et indskud, svarende til et halvt års kontingent.*

Uddrag af referat fra medlemsaften, mandag den 13. feb. 2012

30 medlemmer deltog.

Af Otto Geisler, sekretær.

Tema: ”Spørgeskassen” ved Otto Geisler og om Ellen Marsvin, hendes familie og ejendomme ved Leif Horsmark.

Første spørgsmål var: Hvad er det for et våbenskjold og hvilken forbindelse har det til en slægt eller organisation? Sagen har været undersøgt og senest med svar fra Peter Kurrild-Klitgaard, formand, Heraldisk Selskab, som svarer:



”Jeg ved ikke, hvad dette er. Det er med sikkerhed ikke et dansk adelsvåben, og jeg kender intet dansk borgervåben med det udseende. Men mest af alt tror jeg, at der er tale om et ”fantasivåben” – lidt à la den slags man undertiden kan finde på knapper på herreblazere e.l. Årsagen er, at det virker meget ”fake” og uortodokst. F.eks. er der ikke skraveringer, farveangivelser – hvad der ellers som regel er på f.eks. signeter eller andre graveringer.

Jeg gætter på, at det er noget relativt nutidigt, formodentlig fra noget kommercielt fremstillet, og ikke repræsenterer nogen familie.” Genstanden er også afvist for at være Sct. Johns ambulancevåbenskjold.

Andet spørgsmål var fra medlem Karen Petersen: ”Hvad er et bænkebrev?”

Svaret er efter: ”Håndbog for danske lokalhistorikere” udg. Af Dansk Historisk Fællesforening i 1965:

”Bænkebrev betegnede i ældre juridisk sprog et brev, som man ikke tillagde beviskraft, fordi det var udstedt af en anden person end den, det angik, og ikke var bekræftet til tinge”

Det er altså en ”andenhåndserklæring”, som ikke blev oplæst på tinge (”tinglæst”). Rigtigheden af erklæringens indhold var ikke blevet offentligt bekræftet eller fastslået som værende gyldig.

Tredje spørgsmål var fra medlem Margit Ellehage: ”Hvordan finder jeg min slægt i USA?”

Otto Geisler forklarede om forholdet mellem immigrerede og bortrejste, som efterfølgende immigrerede fra en ikke-dansk destination i forhold til immigrationslister. Hvorimod skibs- eller passagerlister udarbejdet af rederierne i udskibningshavnene omhandler alle immigranter.

Der blev omdelt en A4-side med it-adresser på nyttige databaser i USA, Tyskland og Danmark.



Efter kaffepausen fortalte Leif Horsmark (billedet) med PowerPoint-billedledsagelse ved Vita Horsmark om den spændende og historiske dame Ellen Marsvin.

Hans interesse for denne person var dels opstået på en udflugt til Lundegård og dels ved et besøg i Vestervig kirke, hvor Ellen Marsvins våbenskjold findes på en lysekrone.

Udflugten begyndte ved Nr. Broby Kirke på Fyn, hvor provst Palle Jensen fortalte om og fremviste kirken og dens krypt med Ellen Marsvin's og hendes to ægtemænd, Ludvig Munk's og Knud Rud's kister. Samme familie ejede den nærliggende Lundegård. Leif

fortalte om, hvad arkitekt Jan Hansen, fader til nuværende ejer, havde fundet i herregårdens arkiver om gårdens historie og tilknytningen til Ellen Marsvin og berettede om det såkaldte "Ellen Marsvins hus" i Aalborg, som blot er en journalistisk historie om navnet på et middelalderhus bygget af købmand Jørgen Olufsen i 1616.

Ellen Jørgensdatter Marsvin er datter af Jørgen Marsvin og Karen Gyldenstjerne. Jørgen Marsvin var tilknyttet Chr. II's hof, havde mange tillidsposter og var lensmand på Helsingborg slot, men mageskiftede sig til Landskrona slot og Lundegård. Der var 10 børn i ægteskabet, hvor Ellen Marsvin var nr. 5.

Under et besøg i Hobro kom Ellen Marsvin i kontakt med den meget ældre Ludvig Munk, som var lensmand og statholder i Norge. De blev viet den 29. juni 1589, hvor Ellen Marsvin var 17 år gammel og bosatte sig på godset Nørlund (mellem Arden og Aars). Ludvig Munk købte i 1590 gården Lundegård. Lundegård fremtræder som en gul bindingsværks ejendom med blandt andet en imponerende ladebygning med Skandinaviens største stråttækte tagflade. Gården har mange originaliteter fra Ellen Marsvins tid.



Ellen Marsvin

Ludvig Munk døde i 1602 og efterlod alt til Ellen Marsvin og efterfølgende til datteren Kirsten Ludvigsdatter Munk, født 1598 på Nørlund.

I 1607 giftede Ellen Marsvin sig med lensmanden på Odensegård, godsejer Knud Rud til Sandholdt.

Kirsten Munk blev gift til kongens venstre hånd den 31. december 1615. De fik 12 børn, deriblandt Leonora Christina.

I 1620'erne mageskiftede Ellen Marsvin sig til Thurø i 1625, hvor hun opførte en ladegård og byggede Trefoldighedskirken i 1639 – 1640.

På gavlen til våbenhuset ses hendes initialer.

I 1615 købte hun Ulfeldsholm, det nuværende Holckenhavn ved Nyborg. Her boede hun til sin død, den 11. november 1649. Godset blev overdraget til Kirsten Munk og senere til Leonora Christina.

Til sidst berettede Leif Horsmark om, at der i Vestervig kirke hænger en lysekrone dekoreret med, på den ene side Ludvig Munks våbenskjold og på den anden side Ellen Marsvins våbenskjold. Hvordan er lysekronen havnet i denne kirke?

Leif Horsmark er blevet hjulpet på sporet af arkivar ved Thisted's Lokalhistoriske Arkiv Thomas Norskov Kristensen og cand.mag. i græsk og latin ved Københavns Universitet Henrik Bolt-Jørgensen om, at en Joachim Irgens, som havde tætte relationer til Chr. IV og havde været hans kammertjener, havde fået kobberminerne i Røros i Norge i privilegium og havde tjent så mange penge på disse, at han kunne låne kongen penge. Som betaling fik Joachim Irgens blandt andet Vestervig Kloster og len, som efter reformationen var overgået til kronen samt Gjørsløv på Stevns m.m. – kunne lysekronen være en del af denne tilbagebetaling?

Uddrag af referat fra ordinær generalforsamling den 12. marts 2012

Af Otto Geisler, sekretær

36 medlemmer deltog og dagsordenen var forinden omdelt.



Jens Hansen (til venstre i billedet, Jesper th.) blev enstemmigt valgt til generalforsamlingens ordstyrer og takkede for valget og konstaterede, at generalforsamlingen var lovligt varslet.

Bestyrelsens beretning ved formanden Jesper Ratjen, der blandt andet fortalte, at medlemstallet i dag er på 120 betalende medlemmer. 8 medlemmer er ekskluderet på grund af kontingentrestance.

Medlemstilgangen er et udtryk for, at der er et behov for Foreningen, og bestyrelsen er til enhver tid lydhør overfor forslag fra medlemmerne.

Mødeaftenerne, den 2. mandag i månederne september-april er Foreningens hovedvirksomhed. Til april er annonceret et foredrag om Rytterskoler.

Fremmødet til Foreningens foredrag har typisk været omkring 40.

Medlemmernes 10 min. bør indlede foredragsmøderne, hvor fund, oplevelser, ideer og overvejelser lægges frem på en stilfærdig og engagerende måde. Tak til Ester Nørrelykke og Oda Skou Andersen. Jesper Ratjen har været på et par gange. Alle opfordres til at deltage med indlæg.

Slægtstema-aftener har bestået i 7 sæsoner, som supplement til foredragsprogrammet. Fremmødet har været pænt, men behersket. Bestyrelsen har valgt at tidspunkt og emne fik tilknytning til et foredrag eller arrangement. Formanden opfordrede forsamlingen til at fremkomme med en mening om tema-aftenerne.

Sensommerudflugten er blevet en fast tradition. Årets udflugt var igen en succes. Deltagermæssigt blev det til rekordtallet 41. Temaet var: "*Kartoffel-tyskerne på Alheden*" inspireret af Elsa Steen Ølgaards foredrag. På udturen fortalte Leif Horsmark om interessante lokaliteter undervejs (se fotos og omtale fra turen på foreningens hjemmeside). I år er det Fyns tur til at være mål for sensommerudflugten. Derfor: Har medlemmerne nogle ønsker/forslag til interessante besøgslokaliteter?

Landsarkivet for Sjælland var det eneste landsarkiv, der ikke havde haft Foreningens besøg til dato. Den 12. oktober var 12 medlemmer af sted.

Arkivernes dag i november havde igen aktiv deltagelse af Foreningen med dens informative slægtsforsknings-stand. Jonna Qvortrup og Jesper Ratjen var travlt beskæftigede hele dagen. I Middelfart var opstillet en tilsvarende stand i Historiens Hus. Leif Horsmark og Hans Kristian Høeg-Hansen besvarede de slægtsrelaterede spørgsmål her.

Slægts-Tidende er klar til medlemmerne på næste møde med afslutnings-hæftet på 8. årgang (nr.24). Foreningens næstformand, Kai Aurbo, har som ny redaktør gjort en kæmpeindsats for at få et indholdsmæssigt interessant blad sat sammen. Ester Nørrelykke og Svend Erik Hansen, har leveret interessant stof. På alle læsernes vegne udtrykte formanden: Mange tak for det!

Redaktionen vil sætte pris på at få tilkendegivelser fra medlemmerne om, hvad I har af ønsker om emner. Som nævnt har Slægts-Tidende modtaget flere interessante artikler fra medlemmerne, og det vil den fortsat også sætte stor pris på, men er også glad for bare ideer til artikler.

Bemærk! Biblioteket, et særkende for Foreningen, har udlån til medlemmerne. Bibliotekaren Laila Køngerskov fortæller, at udlånet er meget lille. Er der nogen til stede, som ikke kender til vores bibliotek? Bogbestanden er fortsat udvidet, både ved køb og gaver. Bestyrelsen har besluttet at omorganisere bogsamlingen, så den bliver emneopdelt.

Syrefri arkivæsker og kuverter har bestyrelsen tidligere indkøbt et lille lager af. De findes stadig på lageret, og formanden vil nævne dem til møderne!

Hjemmesiden: www.trekanten.webbyen.dk er fortsat til medlemmernes rådighed. Næstformand Kai Aurbo har taget sig kærligt af den og givet den et nyt design. Flere ændringer forestår. Bestyrelsen har besluttet at skifte til en udbyder, hvis produkt er nemmere at arbejde med.

Formanden udtrykte, at det er en kær "pligt" at sige: TAK, fordi Foreningen fortsat har kunnet holde møder i de misundelsesværdige dejlige lokaler på Lokalhistorisk Arkiv. Hvor kan en slægtsforsker føle sig bedre tilpas, end på en arkivlæsesal?

Dertil lægges den altid beredvillige hjælpsomhed, Foreningen mødes med af husværten Jørgen Clausager og hans stab.

Formanden Jesper Ratjen sluttede med at erklære, at medlemmernes opbakning bag arrangementerne gør det til en fornøjelse at være i bestyrelsen for TSF, og det får bestyrelsesmedlemmerne til at yde en stor og ivrig indsats, som formanden takkede sine kollegaer for. Men ikke mindst: Tak til medlemmerne, hvis interesse for foreningens arrangementer gør alt til en fornøjelse. TAK!



Ordstyreren opfordrede forsamlingen kraftigt til en debat om de opfordringer, som formanden fremkom med i bestyrelsesberetningen. Der var tilfredshed i forsamlingen med tema-aftnernes afvikling.

Spørgsmål: Hvordan kan man finde hjælp til tydninger af arkivalier?

Svar: Forespørge på DIS-Danmark's hjemmeside.

Spørgsmål: Kunne det være interessant at kende til vejrudsigter i forrige århundrede?

Spørgsmål: Angående slægtsforskningsprogrammer – hvad er det mest anvendte, og hvad er priserne? Hvordan overføres slægtsdata til et andet slægtsdataprogram?

Svar: Gedcom-fil-overførsel. Emner, som forslag til en temaaften?

Spørgsmål: Sensommerudflugten – se tilbage på de ”gamle” udflugter – ”vende bøtten” også gerne med foredrag. Tur i Ellen Marsvins ”fodspor” til Nr. Broby Kirke og gården Lundegård.

Svar: Forslag til den nye bestyrelse.

Angående bibliotekssystemer på en database, nævnte Gudmund Bornemann Madsen, at der fandtes et it-program, som omhandlede: Emneregistrering, indhold, titel og forfatter, som hans søn havde arbejdet med, og som antagelig kunne anvendes i den omorganisering, bestyrelsen havde i tankerne.

Beretningen enstemmigt godkendt af generalforsamlingen.

Gennemgang af regnskabet 2011 og budget 2012 ved kassereren:

Regnskab og budget var omdelt til generalforsamlingen.

Jonna Qvortrup gennemgik de enkelte poster i regnskabet og budgettet.

Eneste bemærkninger var den afsatte forventede renteindtægt på kr. 25,00, og at der havde været 38 betalende gæster i 2011.

Regnskab og budget enstemmigt godkendt af generalforsamlingen.

Kontingentet for 2012-2013 enstemmigt godkendt af generalforsamlingen således: Medlemskab kr. 190 – par kr. 260. Gæstebillet kr. 35.

Alle 3 opstillede kandidater til bestyrelsen blev valgt: Jonna Qvortrup, Laila Køngerskov og Vita Horsmark.

Begge opstillede suppleanter til bestyrelsen blev valgt: Irene Hansen og Leif Horsmark.

Den opstillede revisorkandidat blev valgt: John W. Rasmussen.

Den opstillede revisorsuppleant blev valgt: Gudmund Bornemann Madsen.

Der var ingen indkomne eller fremsatte forslag ud over, hvad der blev fremsat i forbindelse med bestyrelsens beretning.

Eventuelt. Laila Køngerskov nævnte, at der findes syrefri plastlommer, som kan købes ved ”Papirkompagniet v/Ole Holst” i Fredericia.

Spørgsmål: Hvor ofte tømmes ”Spørgeskassen”? Leif Horsmark foreslog, at besvarelse af indholdet kunne anvendes i forbindelse med ”Medlemmernes 10 min.”

Spørgsmål: Hvorledes får man hjælp til ”oversættelser”?

Svar: Henvendelse til formanden, som kan videreformidle til andre relevante medlemmer.

Ordstyreren Jens Hansen takkede for god ro og orden og formanden takkede ordstyreren for han hverv. Generalforsamlingen slut kl. 20:10.

Den interessante film var: Danskernes egen historie: ”Oplevelser fra syd- og Sønderjylland”. Aftenen sluttede kl. 22.

Castle Garden og Ellis Island

Med venlig tilladelse af Gitte Bergendorff Høstbo, formand for SSF.

Bastionen Castle Clinton og Castle Garden var to store bastioner i staten New York, som fungerede som militære forter. Allerede fra år 1808 begyndte man militærbyggeri længere ud i New Yorks havn med bl.a. Liberty Island, Ellis Island og Governors Island. I 1824 blev Castle Clinton et slags forlystelsessted, hvor man kunne slappe af, inden man kom længere ud i havnen, hvor det tunge militær huserede.

I 1855 blev Castle Garden udlejet til staten New York og kom til at fungere som ankomststation for de mange immigranter, der indtog USA. Castle Garden kom til at fungere som ankomsthavn for ca. 10 millioner immigranter, der ankom til Staten New York, for at søge lykken i byen eller længere inde i landet.

De fleste var tyske immigranter ca. 3,4 millioner, og dernæst kom de irske indvandrere ca. 2,5 millioner. Resten af immigranterne ankom i følgende mængder Engelske, svenske, italienske, skotske, russiske, norske, svenske, franske, ungarere, danskere, østrigere, hollændere og bohemiere, walisere, belgiere, spanske, polske, kinesere, portugisere, grækere, tyrker og australiere plus en mængde forskellige folkeslag fra lande, som ikke er nævnt her ca. 162 – 173 tusind. Efter ankomst og registrering i Castle Garden måtte de mange immigranter vandre videre ind til Manhattan. På Castle Garden lå også jobkontoret, som formidlede job til de nyankommende immigranter og sørgede for, at de kom længere ind i landet.

De mest almindelige jobs for immigranterne på denne tid var møbelsnedkere, skomagere, bagere, vævere, gartnere. I 1890 ankom de sidste italienske immigranter til denne havn.

Ny og større faciliteter blev bygget for at kunne håndtere de mange millioner af immigranter, der kom via New Yorks Castle Garden, og den nye Immigrant facilitet blev Ellis Island, hvor man kunne lægeundersøge de mange fattige immigranter, der ankom. I 1892 var denne bastion færdigbygget og i løbet af de næste 62 år ankom over 12 millioner til USA gennem Ellis Island. I de første to år blev immigranterne indsluset i en lille del af bastionen, der på dette tidspunkt var færdigt bygget. Castle Garden fungerede fra 1824 – 1890 og på Castle Gardens hjemmeside kan man søge i en database, der indeholder over 11 millioner immigranter til USA www.castlegarden.org/



Castle Garden er i dag kendt som mindesmærke kaldet Castle Clinton National Monument. Castle Garden åbnede igen i 1896 men denne gang som akvarium, hvor man kunne se alle de lokale fisk, der var i havnen omkring Manhattan. Akvariet lukkede i 1946, da man skulle bygge den nye Brooklyn subway tunnel.

Ellis Island først kendt som Fort Gibson, blev påbegyndt bygget i 1812 som bastion for krudt og våben til forsyninger i øens østlige ende. I midten af 1800-tallet boede en lille garnison på øen. Det skal nævnes, at dette foto (næste side) er taget spejlvendt i udstillingen på Ellis Island.



Ellis Island var modtagercenter for de immigranter, der forsøgte at komme til USA fra årene 1892 til 1954. Efter 1924 var det primært krigsflygtninge, der opholdt sig på øen. I dag er Ellis Island et museum, der minder os om de mange, der tog lykkens vej til rigdom i USA. Dengang var der streng kontrol ved immigrantportene, og ingen slap ind uden god grund.

I 2008 besøgte jeg selv museet, og i dag foregår turen via Manhattan fra det tidligere Castle Garden. Turen til Ellis Island tager ca. ½ times tid, og man slipper ikke for kontrol ved ombordstigningen til færgen ved Castle Garden. Jeg vil vove at påstå, at kontrollen er værre end i lufthavnen. Men turen til Ellis Island er enestående. Vi tog turene i klart solskin med stop på The Statue of Liberty, og ved ankomsten til Ellis Island, kunne man nemt føle den fornemmelse, vore slægtninge har haft, da de ankom hertil. I gåsegang, som de også gik fra færgen, gik alle vi turister ind til museet. En sikkert lige så spændt fornemmelse af hvad vi skulle se, som vore slægtninge havde af, forventninger til det nye land. På fotoet herover ses nogen af de mange immigranter, der kom til Ellis Island. Der er mange fotos af immigranterne, også af de mange danskere.



På Ellis Islands museum ligger også The Family Immigrant History Center. Her kan man mod betaling komme ind og søge sine slægtninge. Det var det eneste minus ved turen til Ellis Island, idet vi havde betalt for færgen og for entre til Ellis

Island, og nu skulle der også betales for at komme ind i Family History Center, som var noget jeg havde set frem til. Men prisen var ikke så høj. Det var mere princippet.

Baserne er en guldgrube for slægtsforskere.



Den gamle registreringsal, ligger på 1. sal. Salen er renoveret i 1884. Og står man i denne, får man rigtig følelsen af

storslåethed, hvis man var en immigrant f.eks. fra Danmark. Man kan næsten høre stemmerne, fra dengang da salen fungerede med den megen råben og skrigen, der må have været dengang.



Historierne

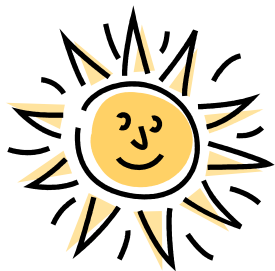
Der er mange historier fortalt på Ellis Island, hvor man kan få næsten en hel dag til at gå.

Som rigtigt skrevet i en gammel artikel fra Kristeligt Dagblad, så bliver der ikke glemt noget fra datidens historie. På store plancher kan man konstatere, at det nye fædreland spillede en ganske aktiv rolle i den livlige slavehandel. En befolkningsgruppe, der modsat de mange immigranter, ikke kom frivilligt til landet. Det var heller ikke altid, de nye befolkningsgrupper blev hilst velkommen i det nye land. Man kan bl.a. se, at Ku Klux Klans aktiviteter gik på to ben; dels hævdede klanen ”den hvide races overlegenhed”, og dels bekæmpede den indædt indvandringen af – hvide – indvandrere fra Europa gerne blandt andet demonstrationer i USAs storbyer.

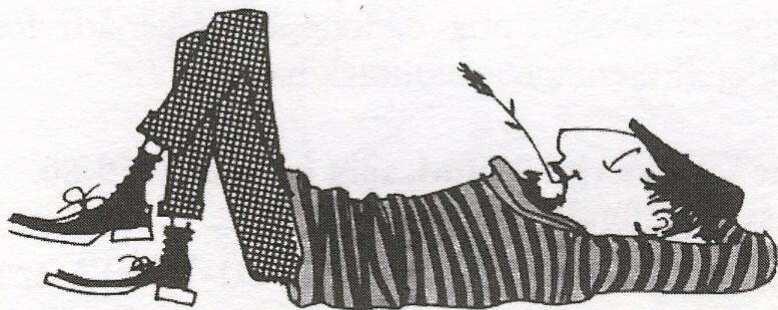


Dog fik de allerfleste immigranter lov at fortsætte fra Ellis Island til New York. Kun 2 % af de mange millioner blev afvist. En temmelig ydmygende sorteringsprocedure – efter vores målestok – blev gennemført på Ellis Island. Undersøgelsen varede kun et par minutter og med kridt blev der skrevet på deres tøj, f.eks. et S for senil, et X for mentalt skadet og et H for hjerteproblemer. Havde man for mange bogstaver resulterede det i en returbillet til Europa. I en database kan man søge, at i dag har ca. 882.474 indbyggere i USA en eller anden form for dansk blod rullende i årenerne. Har du slægtninge, der kom ind via Ellis Island, kan du søge dem i databasen; www.ellisland.org

af Gitte Bergendorff Høstbo, egne foto taget på Ellis Island 2008.



Alle medlemmer ønskes en rigtig god sommer og på gensyn til september.



MV-TRYK a.s

Værkstedvej 28 · Postbox 68 · 5500 Middelfart
Tlf. 64 41 15 62 · Fax 64 41 17 29