

Slægts-Tidende

for

Trekantområdet



Udgivet af Trekantområdets Slægtshistoriske Forening

Nr.: 7

September

Sæson 2006/07

Bestyrelse

- Formand:** Jesper Ratjen, Majvænget 66, 6000 Kolding
☎. 7551 8063. Email: j.ratjen@stofanet.dk
- Næstformand & Webmaster** Kjeld Buhl, Fuglsangparken 41, 7000 Fredericia
☎ 7592 9256. Email: kjeld.buhl@profibermail.dk
- Kasserer:** Tommy Hansen, Islandsvej 1, 5500 Middelfart
☎ 6441 4977 Mobil 22 55 48 24
- Sekretær:** Leif Horsmark, Tunøvænget 13, 5500 Middelfart
☎ 6441 4456. Email: Leif.Horsmark@stofanet.dk
- Bibliotekar** Ruth Buhl, Fuglsangparken 41, 7000 Fredericia
☎ 7592 9256. Email: ruth.buhl@profibermail.dk
- Bladmand & lay-aut ass.** Karsten Thomsen, Egeskovvej 33, 7000 Fredericia
☎ 7593 4590. Email: e-k.thomsen@get2net.dk
- Suppleant (Moccamester)** Lilian Brahe, Lillenæs 79, 7000 Fredericia
☎ 7594 5025. Email: brahe@tdcadsl.dk
- Suppleant (ass.Moccamester)** Laila Køngerskov, Castorvænget 6, 7000 Fredericia
☎ 7592 8338 Email: laito@mail.tele.dk

Møder afholdes den 2. mandag i månederne september – april og ofte i samarbejde med Fredericia Folkeuniversitet (FU). De begynder kl. 19.15 og afholdes på LOKALHISTORISK ARKIV, Frederik III's Vej 6, Fredericia. Mødelokalet er åbent fra kl. 18.30, således at der er lejlighed til slægtssnak og til at benytte foreningens bibliotek. Møderne indledes med ”medlemmernes 10 minutter”, hvor der kan fortælles om gode oplevelser, givtige kilder, læses op, gives tips o.s.v.. Udlån fra foreningens bibliotek sker i forbindelse med møderne. I forbindelse med møderne vil der altid være hjælp at hente til tydning af gotisk skrift eller ideer til at komme videre. Kaffe/te „ad libitum” 5 kr..

Medlemskab (incl. Abonnement på „Slægts - Tidende” og „SLÆGTEN”) pr. år 190,- kr. - par: 260,- kr. GÆSTER ER VELKOMNE. Gæstebilletter à 35 kr. pr. foredrag.

<http://www.trekanten.webbyen.dk>

Drop "Slægtsbogen" og fortæl slægtens historier

"Hvor langt er du kommet tilbage?", er vel det mest positive udtryk for interesse, man møder fra ikke-slægtsforskere. I stedet for: "Er du stødt på noget spændende?" Navne og årstal længst mulig tilbage er selvfølgelig en vis spore for vores ihærdighed, men det må ikke blive det eneste produkt. De fleste slægtsbøger er stort set endeløse opremsninger af navne og årstal. Generation efter generation som holdt barnedåb, vielse og begravelse. Det hele skal med; - og det skal det jo til "Slægtsbogen", men det er ikke særlig interessant for andre end slægtsforskeren. - Og vi bliver aldrig færdige med at udrede alt fra Arilds tid. Koncentrér i stedet om mindre fortællinger fra slægtens liv. Overskuelige enheder som eksemplet s.15-18: "Hvad arkiverne kan fortælle om Hennings morfar". Det kunne også være: "Hvad skiftet / aftægtskontrakten / fæstebrevet / brandforsikringen / suplikken / etc. kan fortælle om ...". Omfang: Et foldet A4-ark. Få det trykt og del ud! Så skal der nok komme nyt ind; - for det er jo interessant! Samtidig er det jo gode bidrag til den "Slægtsbog", som selvfølgelig ikke skal droppes; kun i første omgang.

jr

Familie hinsides "Dammen"?

Jeg modtog i april denne gode mail:

Jeg fandt dit navn på SSF-hjemmesiden. Jeg er forfatter af en spalte om slægtsforskning i Den Danske Pioneer, en dansk-amerikansk avis <<http://www.dendanskepioneer.com>> med nyheder fra Danmark, om klubber i USA og Kanada, og store opsatte artikler. En gang om måned skriver jeg om danskere, der søger efter slægtninge i USA og Kanada. Vi håber på, at nogle af Pioneerens læsere vil genkende navnene og svare. Der er ingen garanti, men også ingen pris. Oplys venligst medlemmerne af Trekantområdets Slægtshistoriske Forening om muligheden, og at de må sende detaljerne om deres mistede slægtninge, samt deres navn, post-adresse og email-adresse, til mig på lisap@kinquest.com eller Lisa Petersen, 8421 Meadowview Circle, Owings MD 20736.

Jeg vil gerne oplyse, når deres forespørgsel udgives, og om muligheden for at købe en souvenir kopi af Pioneerens nummeret, der indeholder forespørgselen.

Med venlig hilsen.

Lisa Petersen
Forbindelser redaktør, Den Danske Pioneer

Medlemsmødet mandag den 10. april 2006

Sæsonens sidste møde var ret "fængslende".

Arkivar Jørgen Mikkelsen, Landsarkivet for Sjælland m. fl., berettede om "Ældre fængselsarkiver og deres muligheder".

På en god måde, fortalte han om vores fængsler og straffemetoder helt tilbage fra 1600 tallet, hvor en dødsdom, en afhugget hånd eller fingre hørte til dagens orden som hjul og stejle, gabestokken og tønden også gjorde det.

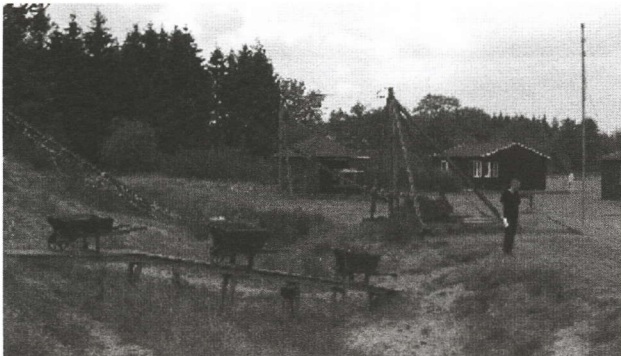
Ligeledes fik vi indblik i de forskellige former for arbejdsanstalter, rasp, tugt og forbedringshuse, arresthuse og fængsler. Jørgen Mikkelsen kom også ind på de løbende forbedringer og moderniseringer af både straffelov og straffene. Der var mange årstal, men alle fik en udførlig redegørelse af kilder, litteratur og arkivmateriale om emnet. En hyggelig aften der dog trak lidt ud.

Sensommerudflugt lørdag den 26. august.

Sensommerudflugten blev afviklet lørdag d.26. august 2006.

Nogle måtte desværre melde fra een på grund af dårligthelbred, det var synd for dem. Laila Køngerskov, Lilian Brahe og Karsten Thomsen stod for tilrettelæggelsen. De bør alle have "Ugens buket" for deres indsats. Turudvalget havde lavet det sådan, at ved ankomsten til Søby Brunkuldslejer blev der drukket kaffe. I det grønne vel at bemærke. Under kaffen stødte vores guide Svend Østergaard til og gav en os en opdatering omkring personerne, livet, arbejdet og boligforhold i Søby fra tiden omkring 1939 - 1960erne. En rundtur i området, med bus, en tur op på udsigtshøjen med udsigt til det tre tusinde tdr. land store område, hvor kullene blev hentet op af jorden, var også en oplevelse. Der blev serveret øl og vand på turen hjem igennem den smukke Vejle Ådal.

En helt igennem fin dag med 29 deltagere.



Guiden
Svend Østergaard
fortæller om livet i
Brunkuldslejerne

To

Kirkegårdsbesøg

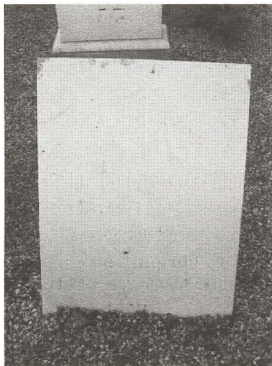
I Kousted.

Da jeg for 2 år siden begyndte på slægtsforskning, havde jeg ingen anelse om, hvilke oplevelser jeg ville få. En af dem har været en tur på Kousted kirkegård. Tilnødvælt overraskelse fandt jeg her gravstene fra min fars slægt. Mine tipoldeforældre, Magrete og Peder Pedersen Hvam, mine oldeforældre, Carl Pedersen og Ane Sine, min fars morbror, Valdemar Pedersen, som emigrerede til USA i midten af 1920'erne. Han døde i Californien i 1967, men ønskede at få sin urne nedsat i Kousted i samme grav som sine forældre.

Valdemar skrev i 1966 en artikel i bladet "Kirke og Folk", hvor han bl.a. skriver om sit barndomshjem og kirkegården således: "... Ved siden af kirken ligger et stråtekt, gult bindingsværkshus. Det stammer fra den sene middelalder og er bygget som kirkelade. Deri indsamledes den tiende af korn, som tilfalder kirken, der hørte under herregården Fussingø. Nu er man i gang med at restaurere huset, der under National Museet er fredet. Et andet lignende hus lå ved siden af dette. Det var min fars barndomshjem, der blev han født for 94 år siden. Det blev nedrevet, og grunden lagt til kirkegården. Far boede i den landsby hele sit liv, 79 år. Han valgte som gravsted netop den plet, hvor hans hjem havde stået; der er hans og mors grav. Det er ganske enestående at være stedt til hvile netop på samme plet, man er født. Ja, han ligger også lige midt i stuen, sagde farbror Per...."

Min fars moster og onkel er ligeledes begravet på stedet.

Gravstenen for mine tipoldeforældre var meget medtaget af vejr og vind, ja, næsten ulæselig. Så jeg skrev til graveren om tilladelse til at rense den og gøre den i stand. Denne tilladelse fik jeg. Så en efterårsdag i oktober 2005 drog vi af sted med marmorrens, aling, klude og spand.



Vi synes selv at vi fik et godt resultat.

Mona Houborg

I Macao

Da vi planlagde en rejse til Østen i januar 2004 besluttede vi, at inkludere den tidligere portugisiske koloni Macao i vor rejserute. Det var min slægtsforskning som var bestemmende for denne beslutning. En gren af den slægt, som jeg har forsket i, og som kom fra Skotland og Irland, bosatte sig i slutningen af 1700 tallet netop i Macao.

For besøget satte vi os to mål: Det første var at besøge den kirke, i hvilken en af slægten i 1860 var blevet døbt. Denne kirke fandt vi, men vi kunne desværre ikke se den indefra, idet den var lukket på grund af nedstyrtningsfare.

Det andet var at besøge den protestantiske kirkegård i Macao. Det blev en uforglemmelig oplevelse. Den var oprindelig ikke en kirkegård og dens tilblivelse er en lang og fascinerende historie. Men kort fortalt blev de første begravelser foretaget omkring 1814 i en stor have, som tilhørte guvernøren for det store engelske handelsselskab "The East India Company". Når dette skete, var det fordi, at man ifølge loven ikke måtte begrave ikke-katolikker på de stedlige kirkegårde. Der blev begravet i alt 177 personer af mange forskellige nationaliteter på kirkegården. Fra 1858 benyttede man ikke længere denne begravelsesplads. Kirkegården gik i forfald, men i dag henligger kirkegården smukt og fredeligt, takket være en enestående indsats af en australsk professor for at restaurere og redde disse gravminder.



Det var en ubeskrivelig oplevelse at gå imellem disse mangeartede gravminder. V fandt ingen i den slægt vi søgte: Vi fandt derimod ikke mindre end 4 grave, hvor

danske var begravede

Og netop ved én af de danske grave var der det særlige, at den havde to gravsten. Kaptajn Christian Ipland fra Åbenrå var med sit skib i 1857 anløbet Macao. Han døde under opholdet i Macao og blev begravet på den protestantiske kirkegård. En mindesten blev rejst. Familien i Åbenrå mente imidlertid at han burde mindes med en sten fra sit hjemland og fik en gravsten tilhugget og sendt til Macao. Således fik Chr. Ipland to mindesten på sin grav.

Som vi forlod kirkegården med et minde rigere gik solen ned bag bjergene på Kinas fastland.

Hans Kristian Høegh-Hansen

En frisk buket præsenteres



Slægts-temaaftrner

5 tirsdage i oktober - november

Medlemmerne indbydes til 5 aftenmøder, hvor vi efter et oplæg om en udvalgt kilde læser dokumenter med gotisk skrift og snakker slægtsforskning.

De 5 emner er:

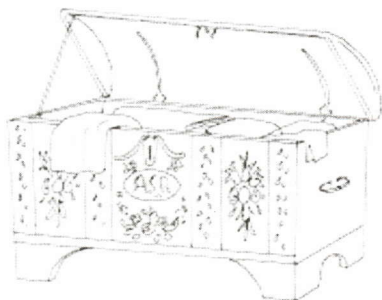
- 31. oktober: PC til slægtsforskning – Digital camera v/ Alex Bach Kristensen.
- 7. november: PC til slægtsforskning – Digital camera v/ Alex Bach Kristensen.
- 14. november: Biblioteket på Landsarkivet i Viborg v/Kjeld Buhl.
- 21. november: Gratial- og Supplikprotokoller v/Jesper Ratjen.
- 28. november: Egnsretter v/Ruth Buhl. (med smagsprøver)

Alle aftener "Gotisk skrift". v/Leif Horsmark.

Møderne begynder kl. 19.00 – Alle er velkomne – det koster 10 kr. pr. gang (incl. kaffe/te og evt. fotokopier – forhåndstilmelding er ikke nødvendig.

Fra klædekisten.

Skifterne nævner ofte tekstiler med fremmedartede betegnelser. Hvad betyder de?



tegning
Kurt Petersen (fra Kirsten
Rykind - Eriksen, 1994)

Først lidt generelt om vævemønstre:

Vævet klæde fremstilles ved sammenbinding af to eller flere garnsystemer: *Trendtråd* (øst for Storebælt kaldet *rendegarn*; på Bornholm *varp*) i længderetningen og *islæt* på tværs. (Af håndværksvævere kaldet henholdsvis *kæde* og *skud*). Trendtrådene skal løftes og sænkes enkeltvis eller i grupper så islætgarnerne (v.h.j.a. skytten) kan føres igennem for at danne de forskellige vævemønstre. Det kan gøres med sammenvævning af mange typer garner og i utallige variationer.

Der er tre grund-vævemønstre (-bindinger) :

Lærredsvævning er den simpleste: Hver anden trendtråd løftes eller sænkes for islætgarnerne. Det

giver et stærkt, ensartet og lidt stift stof med glat og ens for- og bagside.

Reps-vævning er en variant med to eller flere islættråde af gangen. Herved dannes flade ribber i islætretningen.

Kipervævning. Bindepunkterne (trådkrydsningerne) forskydes til siden. Det giver et skråstribet mønster og stoffer, som er lidt smidigere og behageligere til beklædning, men med tendens til at trækkes skævt i vask.

Satin- eller atlaskvævning. Her flyder trådene i det ene garnsystem over mindst fire tråde i det andet system. Bindepunkterne må ikke berøre hinanden og de skjules derfor let under trådene af det dominerende garnsystem så stoffet virker glat og blankt. Et smidigt, men ikke særlig slidstærkt stof.

Hvis stoffet skal opkradses for at give lang luv på retsiden gives trendtråden overvægt på retsiden.

Eksempler på tekstil-navne og deres betydning

Navn	Forklaring
<i>Amoisin, armesin</i>	Svært taft til forhæng og sengetæpper. I tyndere kvalitet brugt til foer
<i>Arrask</i>	Tarveligt let uldstof fra Arras i Flanderen
<i>Atlask</i>	Svært, satinvævet, blankt silkestof med mat vrang. Hørte til borgerskabets festdragter. Gik ofte i arv fra mor til datter.
<i>Baj, bay, boj</i>	Tykt, groft, løst kipervævet uldstof, valket og kradset.
<i>Baratte</i>	Let, tarveligt stof vævet af simpel silke og uld eller bomuld
<i>Barchent</i>	Tykt stof af bomuld eller halvt hør, halvt bomuld. Til dynevår, foerstof
<i>Beiderwand</i>	Stof af uld og hør
<i>Berkan</i>	Tæt, svært stof af gedehår, uld eller kamelhår. – Senere let fast uldent stof
<i>Blankelad</i>	Silkestof
<i>Blår</i>	Grov hør eller hamp
<i>Blårgarn</i>	Garn spundet af de grovere taver fra skætning og hegling af hør eller hamp
<i>Blårlærred</i>	Groft lærred vævet af blå. Til dagligsærk.
<i>Bombasin</i>	Glat uldstof af kamgarn eller stof med silkekæde og uldent islæt
<i>Bommes</i>	Navn på forskellige bomuldsstoffer. Nu: Især tykt, på vrangen opkradset bomuldsstof. Anvendt til undertøj og børnetøj
<i>Borat</i>	se baratte
<i>Brunel</i>	Svært, tæt vævet, kipret uldstof. Især anvendt til damefodtøj i anden halvdel af 1800-årene
<i>Caffa, kaffes</i>	1) Plydsstof med glat bund og ophævede figurer 2) Broget bomuldstof som tidligere indførtes fra Bengalen
<i>Calico, kaliko</i>	Bomulds- eller lærredsstof fra Calcutta. Dels trykt med farverige mønstre, dels utrykt
<i>Callevappe</i>	Bomuldstof hjembragt fra Tranquebar af danskere
<i>Camelot</i>	Uldent, finere stof. Oprindeligt vævet af gede- eller kamelhår

<i>Cannifas</i>	se Kanefas
<i>Cattun</i>	se Kartun
<i>Chagrin</i>	Silkestof med kornet overflade
<i>Chalon</i>	Fint uldstof, valket og presset med blank overflade
<i>Damask</i>	Egentlig stof fra Damaskus. Atlaskvævet stof med rigt mønster. Oprindeligt af silke, - senere også uld, hør eller bomuld. Kunne bruges til forklæde eller en bul (Ærmeløs trøje til kvinder)
<i>Diasper, diaper</i>	Damaskagtigt stof, ofte hvide med mønstervævning. Senere ofte et bomuldsstof fladedækket med skrårnet mønster
<i>Drejl</i>	Tretrådet, vævet tøj. Atlask- eller kiper-vævet tøj med små geometriske mønstre
<i>Droquet</i>	Mønstret stof. Dels af silke eller halvt silke, halvt bomuld, dels af uld eller halvt hør, bomuld og uld
<i>Dvælg</i>	Groft, blankt, løstvævet lærred, ofte sort. Til foer
<i>Dyffel</i>	Tykt, glat eller kipret klæde med kort opskåret luv. Navn efter Duffel i Flandern
<i>Ems</i>	Glatvævet, uldent stof
<i>Engels-klæde</i>	se Molskind
<i>Flonel</i>	Opkradset lærreds-, evt. kipervævet bomuldsklæde, som derved får en udlignende varmeevne
<i>Flor</i>	Løst vævet fint stof af silke, blå eller bomuld
<i>Flos</i>	1) Stof med luv af løkker eller overskårne trådender indknyttet i løstvævet grundstof 2) Stof af silke- og kameluld. Loddent på den ene side og overskåret som fløj
<i>Gaze</i>	Gennemsigtig, netformet vævning. Især til forbindsstof
<i>Genst</i>	Uldent stof fra Gent i Flandern
<i>Ginham</i>	Stoffer af middelfin kvalitet fra Bengalen i silke, bomuld, lærred og bast eller blandinger af disse. Stribet og ternet.
<i>Grofgørn</i>	Grofttrådet stof af uld eller silke (fr.: gros grain = storkornet)
<i>Gyldenstykke</i>	Silkestof med indvævet gul- (el. sølv-) tråde
<i>Gåseøje</i>	Vævning i spidsrudet kiper. Mønstret minder om gåsens øje

<i>Hvergarn</i>	Stof med islæt af uldgarn og trend af hør, tvist, blågarn (werk = blå) eller bomuld. Brugt til både kvinde- og mandsdragter. Kunne være ensfarvet, sribet eller ternet.
<i>Hverkens</i>	se Hvergarn
<i>Illustring, lystring</i>	Blankt, figurvævet, atlask-lignende stof af silke eller kamgarn
<i>Indiennes</i>	Malede eller trykte uldstoffer fra Indien og Kina
<i>Iperst</i>	Uldent stof fra Ypern i Flandern
<i>Kalemankes</i>	Halvuldent, atlaskvævet, sribet, ensfarvet stof med blank overflade
<i>Kammerdug</i>	Fint stof af hør/lærred
<i>Kanefas/Kannevas</i>	Groft, åbent vævet, ubleget stof af hamp (cannabis), hør eller bomuld
<i>Kartun/Kattun</i>	Groft, glat bomuldstof med mønstre påtrykt med trykforme. (cotton = bomuld)
<i>Kashmir</i>	Kipret uldstof af kashmir-gedens uld. Senere navn på meget fine uldne sjaler – evt. kaldet ”franske sjaler”
<i>Kirsej, Kursej</i>	Klædeagtigt stof af grov uld, løst vævet og stærkt opkradset. Fra Kersey i Sussex
<i>Klæde</i>	Let, uldent stof. Ofte indført fra England
<i>Lejdisk, leydesk</i>	Uldstof fra Leyden i Holland
<i>Lybist</i>	Lybsk, gråt, groft uldent klæde fra Lübeck
<i>Lystring</i>	Se illustring
<i>Manchesters</i>	Fløjlstøj
<i>Molskind</i>	Tykt, tæt, satinvævet, opkradset bomuldsstof (eng.: moleskin = muldvarpeskind)
<i>Multum</i>	Blødt, letvasket uld- eller bomuldsstof, opkradset på den ene eller begge sider. (Minder om flonel). Brugt til skorter til dagligbrug
<i>Musselin</i>	Fint, blødt uldstof. Findes også som bomulds musselin (Oprindeligt fra Mosul i Indien)
<i>Nanking</i>	Naturfarvet, gult bomuldsstof. Opr. fra Nankin i Kina
<i>Netteldug</i>	Lærredsagtigt stof forarbejdet af nældetaver. Betegnelsen kan også ses brugt om andre stoffer af hør og bomuld
<i>Olmerdug</i>	Opr. tøj fra Ulm i Sydtykland. Stof med hør- eller bomuldstrend og ulden islæt til betræk på overdyne og puder

<i>Orleans</i>	Blankt stof, halvt af uld, halvt bomuld. Opr. fra Orleans
<i>Percal</i>	Meget fint, tæt, glatvævet, trykt eller ufarvet ostindisk bomuldsstof
<i>Pique</i>	Lærredsvævet klæde med særlige ekstra mønstertråde
<i>Plyds</i>	Fløjlm med lang opstående luv
<i>Podesay</i>	Svært, repsvævet silkestof (fr.: peau de soie = silkehud)
<i>Polymita</i>	Opr. dobbeltsidig repsvævning i uld eller hør. Senere glat stof af uld eller uld og silke
<i>Poplin</i>	Let, blankt stof. Opr. helt af silke, senere også af silke og kamgarn eller bomuld. Den blanke overflade fremstilles ofte v.h.a. appretering
<i>Rask</i>	se Arrask
<i>Ry, rye</i>	Groft, loddent, opkradset uldent stof
<i>Saksés, sarses</i>	Tyndt uldklæde til stadstøjets buller. Oprindelig vævet af saksisk uld
<i>Sirskartun</i>	se Kattun
<i>Sirts, sits</i>	Fint bomuldsstof med påmalede brogede mønstre indført fra Tranquebar. Senere fremstillet i maskintryk i Europa
<i>Stri</i>	Blårlærred af hør eller hamp
<i>Sukkerdun</i>	Blødt, fint ostindisk bomuldsstof. Især til damekjoler
<i>Taft</i>	Lærredsvævet silke
<i>Tamis</i>	Lærredsvævet uldtøj
<i>Twill</i>	Kipervævet (med dobbelt trendtråd) bomuld. Til foer
<i>Vadmél</i>	Valket lærreds- eller kipervævet uldstof. Brugt til kvindeskorter og mandskjoler (frakker) hos almuen
<i>Verken, Værgarn</i>	se hvergarn

Kamgarn: Garn snoet af lange, kæmmede (og derved parallellagte) fibre. Et glat og glansfuldt garn., i modsætning til garn af kun kardedede fibre, hvori indgår en del kortere fibre, som ikke er forsøgt parallelliserede. Kardedede garner er i reglen grove og mere voluminøse og giver det producerede klæde et blødt og fyldigt greb.

Tekstilnavnene er udvalgt fra:

Johan Hvidtfeldt (red): Håndbog for danske lokalhistorikere, DHF 1965

Heini Madsen: Ordbog for slægtsforskere, Skúvanes 1998

Kirsten Rykind-Eriksen: Et vist simpelt, ærbart Udseende, Kalundborg og Omegns museum 1994

Nogle rigdomme vokser virkelig på træer, FAMILIETRÆER!

Slægtshistorisk Center i Fredericia er åbent for alle, der gerne vil finde ud af noget om deres slægt.

Det er et lille sted, med store muligheder, det er døren til et enormt magasin af originale optegnelser. Centeret står i forbindelse med Family Hisrory Library i Salt Lake City i Dtah, som har over to millioner filmruller, der er kopier af originale optegnelser fra mere end hundrede lande.

Filmene omfatter kirkebøger, folketællinger, skøde-panteprotokoller, skifter, lægdsruller, emigrationslister samt mange andre optegnelser af slægtshistorisk værdi.

Filmene kan bestilles hjem til centeret og lejes mod betaling af forsendelsesomkostningerne. De omkring 1500 film, der allerede er på centeret kan frit benyttes.

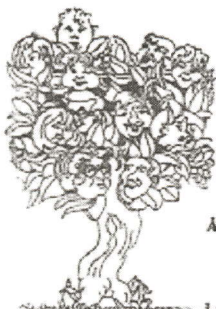
På computerne kan man bruge kirkens database samling Family search (www.familysearch.org) Her findes programmerne I.G.I. (Itemational genealogical index) og Ancesral File, (hvor der kan søges på hele anetavler eller familiegruppeskemaer.) Desuden er der et katalog, hvor man kan finde alt, som findes på hovedbiblioteket.

På centeret findes også diverse bøger, håndbøger, slægtsbøger, bibliografiske leksika, sognehistorier, historiske årbøger m.m.

Alle er meget velkomne til at komme at se, hvad man kan her.

Der er frivillige medarbejdere, som går ind for sagen.

Der er måske nye slægtsforskere, man ikke har mødt i andre sammenhænge.



SLÆGTSHISTORISK CENTER

Kaløftevej 27,
7000 Fredericia

tlf. 75912672 eller 75929336

Åben TIRSDAG 14-21
TORS DAG 16-21
LØRDAG efter aftale

Lukket på helligdage & i skoleferier

En slægtshistorie; - udredt og fortalt

Min svigerindes far Henning Andersen var medlem af Hvidstengruppen, og blev henrettet under krigen af den tyske besættelsesmagt.

Hennings morfar Jens Chr. Larsen var enarmet, og det forlød i familien, at han havde været ansat ved DSB, måske som stationsforstander.

Her lå en historie og ventede på udredning!

Da han nu var enarmet, var det en snublende nær tanke, at han havde været ude for en arbejdsulykke. Jeg mailede derfor til Jernbanemuseet i Odense, som kunne fortælle, at de havde haft tre sagsakter liggende med personer af det navn.

En undersøgelse i kirkebøger og folketællinger gav Larsens fødselsdato og -sted. Nu havde man kun én person, som matchede med mine oplysninger, og Jernbanemuseet oplyste, at sagsakterne var afleveret til Rigsarkivet. Desuden havde de arkivnummeret, så det var en let opgave for Rigsarkivet at finde frem til akterne, så jeg kun skulle betale for kopiering og forsendelse.

En kæmpekonvolut fra Rigsarkivet indeholdt en sand guldgrube af papirer som vedrørte: Ansættelsen ved DSB, forflytninger, ”tro-og-love-erklæringer”, *omtale af ulykke ved Randers station*, korrespondancer mellem Jens Chr./ Stationsforstandere og generaldirektøren for DSB, ansøgninger om forhøjelse af pension m.m. I alt over 20 folioark.

Det var således rigtigt, at han havde været ude for en ulykke. Han nåede dog ikke at blive stationsforstander, men derimod stationsbud.

Da nu dato og sted for ulykken var oplyst, kunne en henvendelse til Viborg Sygehus resultere i udlevering af Jens Chr. Larsens sygejournal. Sygehuset har en særlig afdeling til opbevaring af ældre journaler. Den indeholdt lægens beskrivelse af Larsens tilstand umiddelbart efter ulykken og tiden efter operationen.

Derefter kunne jeg sammenskrive den følgende fortælling om Hennings morfar.

Nogle tekniske oplysninger:

Billeder og en del af teksten er taget fra forskellige bøger. Den vigtigste kilde: Poul Thestrup: *Dampen binder Danmark sammen*, udgivet af Jernbanemuseet, Odense, 1997 (Bind 1 (til 1914) af et 3-bindsværk: Olaf Olsen et.al. (red): *På sporet 1847-1997*.)

De fleste bøger om jernbaneemner indeholder lange beskrivelser af lokomotiver og jernbanevogne, mens Thestrups bog viste sig at være langt den bedst skrevne til formålet. Poul Thestrup har været arkivar ved Landsarkivet for Fyn 1973-78 og 1980-90, fra 1991 museumschef ved DSB.

Billederne er scannet på en HP PSC 1610 All-in-one. Modellen scanner og printer billeder med godt resultat. Samtidig kan den bruges til fotokopiering uden at være tilsluttet computeren.

Ved fremstilling af foldere/hæfter, kan man i Words benytte sig af ”1-falset højformat”, som man finder i vinduet: ”sideopsætning” under ”Flere sider”. Ved udskrift skal der sættes flueben ved ”Manuel duplex”

Kjeld Munch

Hvad arkiverne kunne fortælle om

Hennings morfar

Jens Chr. Larsen

Jens Chr. og Barbara Frystyk var, før de blev gift, ansat som tjenestefolk hos Gaardmand Mikkell Kristensen i Uglev ved Odby. De blev gift i Hvidbjerg kirke den 15. november 1880 og købte Husmandssted i Fløvlev (Hvidbjerg sogn)



Da
Thybane
n til
Thisted
blev
indviet
1882,
var det
en
landsbeg
ivenhed,
der blev
omtalt i
”Illustrer

et Tidende”. Tegningen viser et meget forskønnet billede af festpladsen ved Oddesund. Jens Christian har helt sikkert været til stede og været interesseret i det han så...

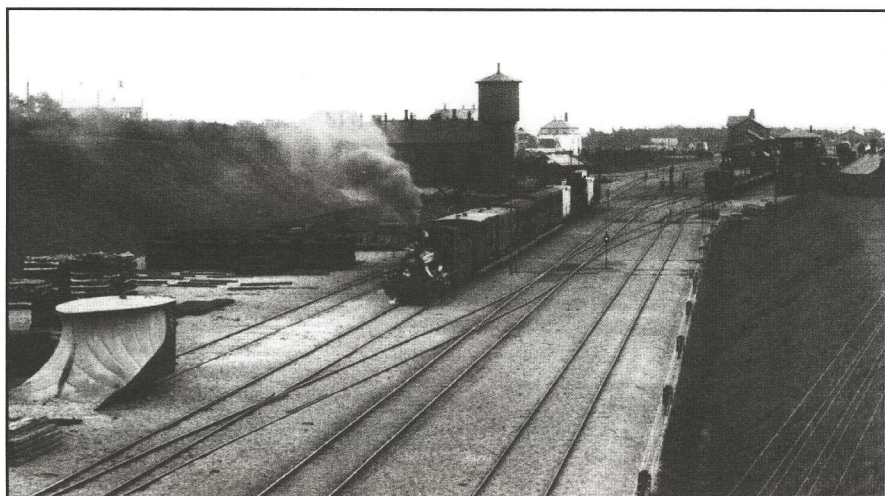
..og 1883 blev han ansat ved den nybyggede Thybane som banearbejder. De boede herefter forskellige steder i Odby sogn: Serup, Nylev og Oddesund Nord, hvor Hennings mor Kristine Emilie er født.



Emilies fødeby Oddesund Nord. Færgenhaven blev indviet 1883 og færgen kunne medbringe toget fra Thybanen. Før den tid skulle man færge over med robåd. Jens Christian Larsen blev ansat som banearbejder i kolonne 21.



Billedet viser en sådan arbejdskolonne. På troljen ligger arbejdsredskaberne: stophakke, sporløfter, skovl, hammer og skrueøgle.



Her på Viborg Station kom Jens Christian ud for en arbejdsulykke: den 17. marts 1893. Herom skriver den læge, der modtog ham på Viborg Sygehus:

”Patienten er for ca. $\frac{1}{4}$ Time siden paa den herværende Station under Udførelsen af sine Funktioner bleven kastet over Ende og overkørt af et Locomotiv. Han blev straks ført her op uden forudgaaende Forbinding. Ved Ankomsten fandtes han i fuld Paaklædning. Overarmen fuldstændig knust og til Dels afreven, ret betydelig artiel Blødning. Han var noget bleg og medtaget, en Del fortumlet, men dog ret klar. Pulsen ret kraftig.

Patienten bringes i Narcose,

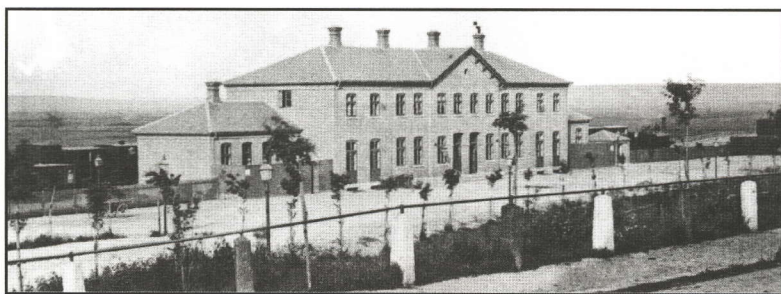
hvorefter han aflædes og det viser sig da ved Undersøgelsen, en meget betydelig Læsion af venstre Overarm..., saa den kun er fasthængende ved et Stykke Hud og et par Muskelbundter. Benet var splintret næsten til Caput” (Caput=den tykke ende af knoglen).

Armen blev samme dag amputeret ved skulderleddet på Viborg sygehus, hvor han var indlagt i 42 dage. Da var Emilie $3\frac{1}{2}$ år.

Han søgte efter ulykken ansættelse ved et lettere arbejde og blev først ansat som ledvogter i Handbjerg med bolig i Vgth Nr. 43. På grund af stærke smerter i armen ved det megen udendørsarbejde

blev han 1894 ansat som stationsbud, først i Frederikshavn, senere på året overflyttet til Randers.

Jens Christian beklagede sig i et brev 1893 til Generaldirektøren for DSB over at han som forsørger med kone og fem børn (i et senere brev 1894 har han seks børn) ville få en betydelig lønnedgang fra 2,20 kr. pr dag som banearbejder til ca. en krone pr. dag som stationsbud. "Det er derfor herved min ærbødige Bøn til min høie Foresatte, at der må forundes mig en stilling, som kan give mig Brødet til mig og min Familie"



Billedet viser Randers Station, som på det tidspunkt lå udenfor byen. Her var Jens Christian stationsbud. Stationsforstander Haase skriver i et brev til generaldirektøren 10/12 - 94:

" Larsen er meget nervøs og hans Hukommelse saa daarlig, at Stationen ikke kan anvende ham til egentlig Budtjeneste; han kan til Nød bruges som Dørvogter. Den ham som Stationsbud paahvilende Tjeneste kan han ikke udføre, dertil er han for svækket".

Den 31. marts 1895 fik han på grund af svagelighed sin afsked her fra stationen med en årlig pension på 220 kr. Altså endnu mindre end lønnen som stationsbud!

Frem til 1920 indsendte Jens Christian med jævne mellemrum ansøgninger om forhøjelse af pensionen. Det blev afslået, men der blev dog flere gange udbetalt engangsbeløb oveni pensionen, som plaster på såret.

Andre foreninger

MOLF's SÆSONPROGRAM 2006-07:

30. september 2006: Kør-selv-udflugt til Nørre Aaby og Føns kirker, hvor der vil blive fortalt om kirkerne af lokale kendere.
16. oktober kl. 19.30: Foredrag v. Peder Pedersen, Harndrup: ” Det Glücksborgske kongehus”.
20. november kl. 19.30: Foredrag v. museumsinspektør Hans Ole Mathiesen fra museet ”Kongernes Jelling”: ”Lys på den mørke middelalder”.
11. december kl. 10.30: Julearrangement med causeri ved sognepræst Palle Refsgaard – kaffe og kage m.m.
15. januar 2007 kl. 19.30: Foredrag v. Kaja Yndal Sørensen, Otterup, om familien Hofman-Bang på Hofmangave.
19. februar kl. 19.30: Ordinær generalforsamling. Derefter fortæller sparekassedirektør Hans Erik Brønserud om ”Min tid som Middelfart-dreng”.
19. marts kl. 19.30: Foredrag v. Johs. Nørregaard Frandsen, Syddansk Universitet: ”Da landbolivet blev en by i provinsen”.
- Medio maj 2007: Forsommer-udflugt med bus. Indbydelser udsendes senere.

Alle foredragsarrangementer er i Sognegården ved Middelfart Kirke.

Arkivernes dag den 11. november 2006.

Lørdag den 11. november 2006 er det ”Arkivernes dag”, og Ester Nørrelykke oplyser, at Kauslunde-Gamborg Lokalhistoriske Arkiv holder åbent hus på denne dag fra kl. 13 til 16. I øvrigt henvises til Arkivets hjemmeside:

<http://home1.stofanet.dk/essv/arkiv>.

Øvrige arkivers aktiviteter på denne dag kan findes på Sammenslutningen af Lokalarkiver's hjemmeside:

<http://lokalarkiver.dk>



Nogen skal jo gi' dig et pengeinstitut i øjenhøjde

Ring og få en aftale.
Hos os eller hos dig.
Et møde er helt uforpligtende.

 **MIDDELFART
SPAREKASSE**
- vi har overskud til dig

Middelbart afdeling
Algade 69
5500 Middelbart
Telefon 64 22 22 22
www.MidSpar.dk



MV-TRYK a/s

Værkstedvej 28 · Postbox 68 · 5500 Middelbart
Tlf. 64 41 15 62 · Fax 64 41 17 29

Info@mvtryk.dk