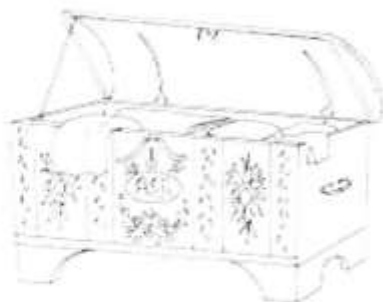


Fra klædekisten.

Skifterne nævner ofte tekstiler med fremmedartede betegnelser. Hvad betyder de?



tegning
Kirst Petersen (fra Kirsten
Rykund - Erikson, 1994)

Først lidt generelt om vævemønstre:

Vævet klæde fremstilles ved sammenbinding af to eller flere garnsystemer: *Trendtråd* (øst for Storebælt kaldet *rendegarn*, på Bornholm *varp*) i længderetningen og *islæt* på tværs. (Af håndværksvævere kaldet henholdsvis *kæde* og *skud*). Trendtrådene skal løftes og sænkes enkeltvis eller i grupper så *islæt*garnene (v.h.j.a. skytten) kan føres igennem for at danne de forskellige vævemønstre. Det kan gøres med sammenvævning af mange typer garn og i utallige variationer.

Der er tre grund-vævemønstre (-bindinger) :

Lærredsvævning er den simpleste: Hver anden trendtråd løftes eller sænkes for *islæt*garnet. Det

giver et stærkt, ensartet og lidt stift stof med glat og ens for- og bagside.

Reps-vævning er en variant med to eller flere *islæt*tråde af gangen. Herved dannes flade ribber i *islæt*retningen.

Kipervævning. Bindepunkterne (trådkrydsningerne) forskydes til siden. Det giver et skråstribet mønster og stoffer, som er lidt smidigere og behageligere til beklædning, men med tendens til at trækkes skævt i vask.

Satin- eller atlaskvævning. Her flyder trådene i det ene garnsystem over mindst fire tråde i det andet system. Bindepunkterne må ikke berøre hinanden og de skjules derfor let under trådene af det dominerende garnsystem så stoffet virker glat og blankt. Et smidigt, men ikke særlig slidstærkt stof.

Hvis stoffet skal opkradses for at give lang luv på retsiden gives trendtråden overvægt på retsiden.

Eksempler på tekstil-navne og deres betydning

Navn	Forklaring
<i>Amoisin, armesin</i>	Svært taft til forhæng og sengetæpper. I tyndere kvalitet brugt til foer
<i>Arrask</i>	Tarveligt let uldstof fra Arras i Flanderen
<i>Atlask</i>	Svært, satinvævet, blankt silkestof med mat vrang. Hørte til borgerskabets festdragter. Gik ofte i arv fra mor til datter.
<i>Baj, bay, boj</i>	Tykt, groft, løst kipervævet uldstof, valket og kradset.
<i>Baratte</i>	Let, tarveligt stof vævet af simpel silke og uld eller bomuld
<i>Barchent</i>	Tykt stof af bomuld eller halvt hør, halvt bomuld. Til dynevår, foerstof
<i>Beiderwand</i>	Stof af uld og hør
<i>Berkan</i>	Tæt, svært stof af gedehår, uld eller kamelhår. – Senere let fast uldent stof
<i>Blankelad</i>	Silkestof
<i>Blår</i>	Grov hør eller hamp
<i>Blårgarn</i>	Garn spundet af de grovere taver fra skætning og hegling af hør eller hamp
<i>Blårlærred</i>	Groft lærred vævet af blå. Til dagligsærk.
<i>Bombasin</i>	Glat uldstof af kamgarn eller stof med silkekæde og uldent islet
<i>Bommes</i>	Navn på forskellige bomuldsstoffer. Nu: Især tykt, på vrangen opkradset bomuldsstof. Anvendt til undertøj og børnetøj
<i>Borat</i>	se baratte
<i>Brunel</i>	Svært, tæt vævet, kipret uldstof. Især anvendt til damefodtøj i anden halvdel af 1800-årene
<i>Caffa, kaffes</i>	1) Plydsstof med glat bund og ophævede figurer 2) Broget bomuldstof som tidligere indførtes fra Bengalen
<i>Calico, kaliko</i>	Bomulds- eller lærredsstof fra Calcutta. Dels trykt med farverige mønstre, dels utrykt
<i>Callevappe</i>	Bomuldstof hjembragt fra Tranquebar af danskere
<i>Camelot</i>	Uldent, finere stof. Oprindeligt vævet af gede- eller kamelhår

<i>Cannifas</i>	se Kanefas
<i>Cattun</i>	se Kartun
<i>Chagrin</i>	Silkestof med kornet overflade
<i>Chalon</i>	Fint uldstof, valket og presset med blank overflade
<i>Damask</i>	Egentlig stof fra Damaskus. Atlaskvævet stof med rigt mønster. Oprindeligt af silke, - senere også uld, hør eller bomuld. Kunne bruges til forklæde eller en bul (Ærmeløs trøje til kvinder)
<i>Diasper, diaper</i>	Damaskagtigt stof, ofte hvide med mønstervævning. Senere ofte et bomuldsstof fladedækket med skrånernet mønster
<i>Drejl</i>	Tretrådet, vævet tøj. Atlask- eller kiper-vævet tøj med små geometriske mønstre
<i>Droguet</i>	Mønstreret stof. Dels af silke eller halvt silke, halvt bomuld, dels af uld eller halvt hør, bomuld og uld
<i>Dvælg</i>	Groft, blankt, løstvævet lærred, ofte sort. Til foer
<i>Dyffel</i>	Tykt, glat eller kipret klæde med kort opskåret luv. Navn efter Duffel i Flandern
<i>Ems</i>	Glatvævet, uldent stof
<i>Engels-klæde</i>	se Moiskind
<i>Flonel</i>	Opkradset lærreds-, evt. kipervævet bomuldsklæde, som derved får en udlignende varmeevne
<i>Flor</i>	Løst vævet fint stof af silke, blå eller bomuld
<i>Flos</i>	1) Stof med luv af løkker eller overskårne trådender indknyttet i løstvævet grundstof 2) Stof af silke- og kameluld. Loddent på den ene side og overskåret som flojl
<i>Gaze</i>	Gennemsigtig, netformet vævning. Især til forbindsstof
<i>Genst</i>	Uldent stof fra Gent i Flandern
<i>Ginham</i>	Stoffer af middelfin kvalitet fra Bengalen i silke, bomuld, lærred og bast eller blandinger af disse. Stribet og temet.
<i>Grofgrøn</i>	Grofttrådet stof af uld eller silke (fr.: gros grain = storkornet)
<i>Gyldenstykke</i>	Silkestof med indvævet guld- (el. sølv-) tråde
<i>Gåseøje</i>	Vævning i spidsrudet kiper. Mønstreret minder om gåsens øje

<i>Hvergam</i>	Stof med islæt af uldgarn og trend af hør, tvist, blågarn (werk = blå) eller bomuld. Brugt til både kvinde- og mandsdragter. Kunne være ensfarvet, sribet eller ternet.
<i>Hverkens</i>	se Hvergam
<i>Illustring, lystring</i>	Blankt, figurvævet, atlask-lignende stof af silke eller kangarn
<i>Indiennes</i>	Malede eller trykte uldstoffer fra Indien og Kina
<i>Iperst</i>	Uldent stof fra Ypern i Flandern
<i>Kalemankes</i>	Halvulent, atlaskvævet, sribet, ensfarvet stof med blank overflade
<i>Kammerdug</i>	Fint stof af hør/lærred
<i>Kanefas/Kannevas</i>	Groft, åbent vævet, ubleget stof af hamp (cannabis), hør eller bomuld
<i>Kartun/Kattun</i>	Groft, glat bomuldstof med mønstre påtrykt med trykforme. (cotton = bomuld)
<i>Kashmir</i>	Kipret uldstof af kashmir-gedens uld. Senere navn på meget fine uldne sjaler – evt. kaldet "franske sjaler"
<i>Kirsej, Kursej</i>	Klædeagtigt stof af grov uld, løst vævet og stærkt opkradset. Fra Kersey i Sussex
<i>Klæde</i>	Let, uldent stof. Ofte indført fra England
<i>Lejdisk, leydesk</i>	Uldstof fra Leyden i Holland
<i>Lybist</i>	Lybsk, gråt, groft uldent klæde fra Lübeck
<i>Lystring</i>	Se illustration
<i>Manchesters</i>	Fløjlstøj
<i>Molskind</i>	Tykt, tæt, satinvævet, opkradset bomuldsstof (eng.: moleskin = muldvarpeskind)
<i>Multum</i>	Blødt, letvævet uld- eller bomuldsstof, opkradset på den ene eller begge sider. (Minder om flonel). Brugt til skorter til dagligbrug
<i>Musselin</i>	Fint, blødt uldstof. Findes også som bomulds musselin (Oprindeligt fra Mosul i Indien)
<i>Nanking</i>	Naturfarvet, gult bomuldsstof. Opr. fra Nankin i Kina
<i>Netteludg</i>	Lærredsagtigt stof forarbejdet af nælde-tæver. Betegnelsen kan også ses brugt om andre stoffer af hør og bomuld
<i>Olmerdug</i>	Opr. tøj fra Ulm i Sydtykland. Stof med hør- eller bomuldstrend og ulden islæt til betræk på overdyne og puder

<i>Orleans</i>	Blankt stof, halvt af uld, halvt bomuld. Opr. fra Orleans
<i>Percal</i>	Meget fint, tæt, glatvævet, trykt eller ufarvet ostindisk bomuldsstof
<i>Pique</i>	Lærredsvævet klæde med særlige ekstra mønstertråde
<i>Plyds</i>	Fløjls med lang opstående luv
<i>Podesay</i>	Svært, repsvævet silkestof (fr.: peau de soie = silkehud)
<i>Polymita</i>	Opr. dobbeltsidig repsvævning i uld eller hør. Senere glat stof af uld eller uld og silke
<i>Poplin</i>	Let, blankt stof. Opr. helt af silke, senere også af silke og kamgarn eller bomuld. Den blanke overflade fremstilles ofte v.h.a. appretering
<i>Rask</i>	se Arrask
<i>Ry, rye</i>	Groft, loddent, opkradset uldent stof
<i>Saksés, sarses</i>	Tyndt uldklæde til stadstøjets buller. Oprindelig vævet af saksisk uld
<i>Sirskartun</i>	se Kattun
<i>Sirts, sits</i>	Fint bomuldsstof med påmalede brogede mønstre indført fra Tranquebar. Senere fremstillet i maskintryk i Europa
<i>Stri</i>	Blårlærred af hør eller hamp
<i>Sukkerdun</i>	Blødt, fint ostindisk bomuldsstof. Især til damekjoler
<i>Taft</i>	Lærredsvævet silke
<i>Tamis</i>	Lærredsvævet uldtøj
<i>Twill</i>	Kipervævet (med dobbelt trendtråd) bomuld. Til foer
<i>Vadmel</i>	Valket lærreds- eller kipervævet uldstof. Brugt til kvindeskorter og mandskjoler (frakker) hos almuen
<i>Verken, Værgarn</i>	se hvergarn

Kamgarn: Garn snoet af lange, kæmmede (og derved parallellagte) fibre. Et glat og glansfuldt garn., i modsætning til garn af kun kardedede fibre, hvori indgår en del kortere fibre, som ikke er forsøgt parallelliserede. Kardedede garner er i reglen grovere og mere voluminøse og giver det producerede klæde et blødt og fyldigt greb.

Tekstilnavnene er udvalgt fra:

Johan Hvidtfeldt (red): Håndbog for danske lokalhistorikere, DHF 1965

Heini Madsen: Ordbog for slægtsforskere, Skúvanes 1998

Kirsten Rykind-Eriksen: Et vist simpelt, ærbart Udseende, Kalundborg og Omegns museum 1994