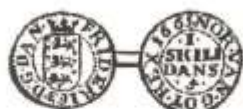


MARK & SKILLING



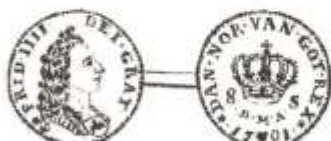
Frd.3 1 skilling (1665) sølv



Chr.5 1 mark (1675) sølv



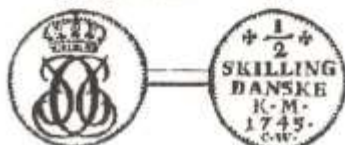
Frd.4 2 skilling (1714) sølv



Frd.4 8 skilling (1701) sølv
"paryk-otteskilling"



Frd.4 16 skilling / 1 mark (1715) sølv



Chr.6 1/2 skilling (1745) kobber



Chr.6 24 skilling / "rigsort" (1733) sølv



Frd.5 24 skilling kurant (1762) sølv



Chr.7 1 rigsdaler (1796) sølv



Chr.7 1 skilling (1771) kobber



Frd.6 1 skilling (1812) kobber
"degnelus"

Ill. fra: Jørgen Sømod: Danmarks mønter, Sieg 1977
se også:

Kirsten Bendixen: Danmarks mønt, Nat. mus. 1976
og "Danske mønter" på:

www.gladsaxegymnasium.dk/2/index.htm

Priser og lønninger (efter Poul Thestrup)

1650-59 (Frd.3)

1 pd. groft rugbrød	1 - 2 sk.
1 pd. flæsk	5 1/2 sk.

1 pd. smør 8 sk.

1 pd. islandsk tørfisk 3 sk.

Arbejdsmand-dagløen på egen kost

Helsingør (vinter) 16 - 20 sk.

Helsingør (sommer) 24 sk.

Murermester (egen kost)

Helsingør (sommer) 36 - 40 sk.

1720-29 (Frd.4)

1 pd. groft rugbrød 1 - 1 1/2 sk.

1 pd. flæsk 4 - 5 sk.

1 pd. oksekød 3 1/2 - 4 sk.

1 pd. smør 7 sk.

1 pd. islandsk tørfisk 3 sk.

Arbejdsmand-dagløen på egen kost

Helsingør (vinter) 16 sk.

Helsingør (sommer) 20 - 24 sk.

Ribe (vinter) 10 - 12 sk.

Ribe (sommer) 16 - 20 sk.

1780-89 (Chr.7)

1 pd. groft rugbrød 1 1/4 - 2 sk.

1 pd. flæsk 6 1/2 - 10 sk.

1 pd. oksekød 5 - 7 sk.

1 pt. brændevin 15 - 20 sk.

Arbejdsmand-dagløen på egen kost

København (vinter) 20 sk.

København (sommer) 24 sk.

Ribe (vinter) 16 - 20 sk.

Ribe (sommer) 20 - 24 sk.

1680-89 (Chr.5)

1 pd. groft rugbrød 1 - 2 sk.

1 pd. flæsk 3 1/2 - 4 sk.

1 pd. oksekød 3 - 3 1/2 sk.

1 pd. smør 6 sk.

1 pd. islandsk tørfisk 2 1/2 - 3 sk.

Arbejdsmand-dagløen på egen kost

Helsingør (vinter) 16 - 20 sk.

Helsingør (sommer) 20 sk.

Ribe (vinter) 16 sk.

Ribe (sommer) 20 sk.

1750-59 (Frd.5)

1 pd. groft rugbrød 1 - 2 1/3 sk.

1 pd. flæsk 4 1/2 - 6 sk.

1 pd. oksekød 4 - 6 sk.

1 pd. risengryn 6 - 8 sk.

1 pt. brændevin 10 - 16 sk.

Arbejdsmand-dagløen på egen kost

København (vinter) 20 - 24 sk.

København (sommer) 20 - 24 sk.

Ribe (vinter) fra 1753 10 - 12 sk.

Ribe (sommer) fra 1753 20 sk.

1820-29 (Frd.6)

1 pd. groft rugbrød 2 1/2 - 4 sk.

1 pd. flæsk 6 - 20 sk.

1 pd. oksekød 4 - 8 sk.

1 pd. ost 5 - 10 sk.

Arbejdsmand-dagløen på egen kost

Odense (vinter) 24 sk.

Odense (sommer) 32 sk.

- fra 1826 32 sk.

(både sommer og vinter)

Indkomst og forbrug (efter Hans Chr. Johansen)

"Det indkomstniveau, som har været gældende for den største del af befolkningen i hele perioden mellem 1700 og 1870 har været så lavt, at næsten al indtøgt er medgået til at dække de mest grundlæggende behov - føde, klæder, husly, brændsel. Opsparing har for almindelige folk kun været noget, som undtagelsesvis kunne ske, og skifterne i 1700-tallet vidner om, at det sjældent skete i rede penge. Hverken hos fæstebønder eller blandt mindre håndværkere eller de endnu lavere lag i byen optræder der kontanter af nogen betydning i de opregnede aktiver.

I 1800-tallet har en vis opsparing kunnet finde sted i middelklassen i byerne, og i landbruget satte bønderne noget af deres indtægt i bedre avlsbygninger og redskaber, og mindre beløb fandt vej ind i de nyoprettede sparekasser. Også nogle håndværkere kunne foretage mindre investeringer i den sidste del af perioden, men mange byboere måtte stadig bruge al deres indkomst for at opretholde livet."